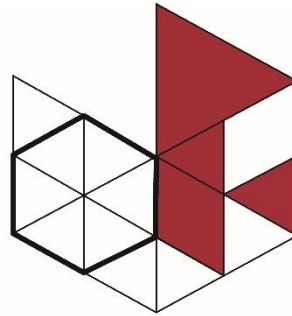


**apofen**



Associação Portuguesa  
de **Fenilcetonúria**  
e Outras Doenças Hereditárias  
do Metabolismo das Proteínas

# Relatório e Contas 2025

Porto, março de 2026

## **Ficha técnica**

### **Proprietário e Editor:**

Associação Portuguesa de Fenilcetonúria e Outras Doenças Hereditárias do Metabolismo das Proteínas

Praça Pedro Nunes, nº 88

4099-028 Porto

PORTUGAL

Telf.: 917 077 569

geral@apofen.pt | www.apofen.pt

### **Coordenação:**

Direção da APOFEN

### **Colaboração:**

Órgãos Sociais da APOFEN

### **Publicação:**

2026

©Todos os direitos reservados à APOFEN

## Índice

I   Mensagem da Presidente.....	4
II   Breve caracterização da Associação .....	5
III   Introdução .....	7
IV   Enquadramento das Atividades.....	9
V   Configuração Organizacional .....	10
VI   Atividades da Direção .....	11
VII   Atividades realizadas em 2025.....	20
VIII   Execução orçamental 2025 .....	25
IX   Resultados .....	38
X   Agradecimentos.....	39
XI   Proposta de aplicação dos resultados.....	40
XII   Anexos.....	41
1. Balanço.....	42
2. Demonstração de Resultados .....	44
2. Anexo às Demonstrações Financeiras Individuais para o Exercício findo em 31 de dezembro de 2025	46

---

## I | Mensagem da Presidente

Caros amigos,

É com grande sentido de responsabilidade que apresentamos o Relatório e Contas referente ao ano de 2025.

O ano de 2025 foi marcado por um conjunto de desafios, mas também por importantes conquistas para a nossa associação. Ao longo deste período, procurámos manter o nosso compromisso de apoiar as pessoas e famílias que vivem com fenilcetonúria ou com outras doenças hereditárias do metabolismo das proteínas, promovendo informação, partilha e proximidade dentro da nossa comunidade.

Desenvolvemos diversas iniciativas dirigidas às famílias, reforçámos a nossa presença junto dos profissionais de saúde e continuámos a trabalhar para dar maior visibilidade às doenças hereditárias do metabolismo das proteínas e às necessidades específicas dos nossos doentes.

O resultado positivo alcançado é reflexo do empenho e da dedicação da Direção, que procurou assegurar uma gestão responsável e equilibrada dos recursos da Associação, sempre orientada para o cumprimento da nossa missão.

Nada disto seria possível sem o envolvimento e dedicação de muitas pessoas. Quero, por isso, deixar uma palavra de agradecimento a todos os membros da direção, colaboradores, voluntários e parceiros que, com o seu tempo, empenho e conhecimento, contribuíram para o trabalho desenvolvido ao longo deste ano.

Uma palavra muito especial também para as famílias e associados que continuam a confiar na nossa associação e a participar ativamente na construção desta comunidade.

Neste momento, em que termina mais um ciclo, gostaria também de expressar um sincero agradecimento a todos os elementos da Direção que agora concluem o seu mandato, pelo tempo, dedicação e compromisso demonstrados ao serviço da Associação e da nossa comunidade.

Em nome da Direção, agradeço a todos os que caminham connosco nesta missão.

Com estima,

Presidente da direção  
Elisabete Almeida

---

## II | Breve caracterização da Associação

A **APOFEN** (Associação Portuguesa de Fenilcetonúria e Outras Doenças Hereditárias do Metabolismo das Proteínas) é uma Instituição Particular de Solidariedade Social (IPSS) sem fins lucrativos, fundada em 1993 e com sede no Porto. Reconhecida como pessoa coletiva de utilidade pública, a nossa atuação abrange todo o território nacional. Estamos registados na Direção-Geral da Segurança Social e, desde 2018, no Instituto Nacional para a Reabilitação (INR) como Organização Não Governamental das Pessoas com Deficiência (ONGPD).

### A Nossa Missão

O nosso propósito central é melhorar a qualidade de vida de quem vive com doenças hereditárias do metabolismo. Para isso, focamo-nos em quatro eixos:

- Apoio Escolar e Social: Garantir que crianças e jovens tenham acesso a uma alimentação correta e segura na escola, sem qualquer tipo de discriminação.
- Acesso a Alimentos: Trabalhar para que os alimentos específicos e indispensáveis cheguem às famílias nas melhores condições económicas possíveis.
- Inovação no Tratamento: Assegurar que todos os progressos científicos e terapêuticos sejam partilhados e disponibilizados aos interessados com rapidez.
- Igualdade de Oportunidades: Proporcionar aos doentes uma qualidade de vida plena e semelhante à de qualquer outro cidadão.

### Recursos Humanos e Organização

Para responder aos desafios diários, a APOFEN contava, a 31 de dezembro de 2025, com uma equipa dedicada composta por:

- Equipa Técnica: 2 funcionárias a tempo inteiro (uma das quais ao abrigo da medida Emprego Apoiado em Mercado Aberto do IEFP);
- Apoio Especializado: 1 administrativa e 1 Contabilista Certificada (em prestação de serviços);
- Órgãos Sociais: 19 dirigentes voluntários (não remunerados), que asseguram a gestão e supervisão da Associação.

### Estrutura Orgânica

A Assembleia Geral é o órgão soberano da Associação. É composta por todos os sócios no pleno gozo dos seus direitos, garantindo que as decisões mais importantes da APOFEN são tomadas de forma democrática e participativa. Tem a seguinte constituição:

**Mesa da Assembleia:**

Presidente - Rui Manuel Barros Silva

Primeiro Vogal - Rui Manuel Correia Vaz Osório

Segundo Vogal - Maria Bravo da Silva Cunha

- a) Direção: é o órgão por excelência que define as estratégias e a ação da Associação, sendo da sua competência deliberar sobre um vasto e complexo campo de matérias, cabendo ao Presidente a execução das deliberações tomadas. Compete-lhe, de entre outras funções, elaborar e submeter ao parecer do órgão de fiscalização as estratégias de ação, materializadas nos planos de atividade e a sua execução no Relatório e Contas.

Tem a seguinte composição:

**Direção:**

Presidente - Elisabete Maria Lopes Almeida

Vice-presidente - Vanessa Sofia Lopes Azedo

Tesoureira - Sandra Andreia Monteiro Pereira Dias

Secretário - Ivan Abílio Sumares Correia

Vogal - Cristiane do Sul Ribeiro

Para além dos membros efetivos, tem ainda cinco suplentes.

- b) Conselho Fiscal: é o órgão de fiscalização da Associação, competindo-lhe as funções definidas nos estatutos, sendo-lhe primordialmente atribuído o papel de fiscalização do cumprimento das metas definidas no Plano de Atividades e Orçamento.

Tem a seguinte composição:

**Conselho Fiscal:**

Presidente - Hervê Miguel Santos Rodrigues

Primeiro Vogal - João Manuel Santos Almeida

Segundo Vogal - Rui Miguel Aniceto Tavarela Veloso

Para além dos membros efetivos, tem ainda três suplentes.

---

## III | Introdução

O presente Relatório e Contas reporta-se ao exercício de 2025, assinalando o quarto e último ano do mandato dos órgãos sociais da APOFEN, eleitos em 2021 e em funções desde janeiro de 2022.

Ao longo deste ciclo, a Direção pautou a sua atuação por cinco pilares fundamentais, herdados e reforçados pela atual gestão:

**Respeito:** No relacionamento equitativo com doentes, profissionais e parceiros;

**Honestidade:** Como princípio inegociável em todas as ações e contextos;

**Lealdade:** Colocando o doente metabólico como o centro de convergência de toda a atividade, priorizando sempre a sua qualidade de vida;

**Humanidade:** Na proteção da saúde e na garantia do acesso ao tratamento;

**Imparcialidade:** Tratando com igual relevância todos os atores que compõem o ecossistema da Associação.

Mantemos a visão estratégica de promover uma inclusão gradual e efetiva dos doentes no quotidiano da instituição, preparando o caminho para que, no futuro, os corpos sociais sejam maioritariamente compostos por quem vive a patologia na primeira pessoa.

### **Desempenho Financeiro e Sustentabilidade**

Em 2025, a APOFEN alcançou um resultado líquido positivo de 19.104,00 €, superando o exercício anterior. Este saldo é o reflexo de uma gestão otimizada e de um rigoroso controlo de custos.

No que concerne à receita própria, prosseguimos o trabalho iniciado em 2019 de saneamento, análise e atualização da base de associados. Desde 2024, passámos a refletir contabilisticamente o valor fidedigno das quotas devidas, garantindo o total cumprimento das normas contabilísticas em vigor e uma visão real das contas da Associação. Relativamente à consignação de 0,5% do IRS, registou-se uma ligeira contração face a 2024, reforçando a importância de mantermos uma divulgação ativa junto da comunidade.

### **Parcerias e Apoios Institucionais**

A viabilização das atividades do Plano Anual deveu-se, em grande medida, à renovada confiança dos nossos parceiros:

Destacamos a manutenção do apoio da Biomarin e da Glutamine, sendo que esta última reforçou o seu compromisso através de apoios extra-protocolo de elevada importância para a Associação.

Contámos, igualmente, com o apoio da Nutricia, bem como a continuidade das parcerias com a Dieticare, Ultragenyx e Piam.

Cabe destacar o novo apoio da PTC na aquisição de material audiovisual para o Encontro Nacional, equipamento este que ficará disponível para eventos futuros.

---

No âmbito da saúde e proximidade, mantivemos os protocolos com o Grupo de Farmácias STS e a Farmácia Queija Ferreira.

A recandidatura ao apoio da FEDRA foi também bem-sucedida, assegurando recursos essenciais ao funcionamento da instituição.

Nota-se que, em 2025, os apoios da Biodendrum e Adrenaline Group não se verificaram. Contudo, para a APOFEN, cada contributo — independentemente da sua escala — é recebido com profundo agradecimento, representando a segurança de que os donativos são aplicados com transparência e foco total no bem-estar dos nossos associados.

Face ao supracitado as contas do exercício de 2025 apresentam um resultado líquido positivo de 19.104,00 € (dezanove mil, cento e quatro euros).

---

## IV | Enquadramento das Atividades

### Estrutura Organizacional

Em 2025, a APOFEN manteve a sua estrutura organizacional alinhada com os Estatutos, assegurando a agilidade necessária para o cumprimento da sua missão social. A execução do Plano de Atividades seguiu as orientações estratégicas definidas, garantindo a continuidade dos serviços prestados à comunidade.

### Recursos Humanos

A 31 de dezembro de 2025, a estrutura operativa da Associação era composta por **21 pessoas**, cuja distribuição e regime contratual se encontram detalhados no Organograma da APOFEN

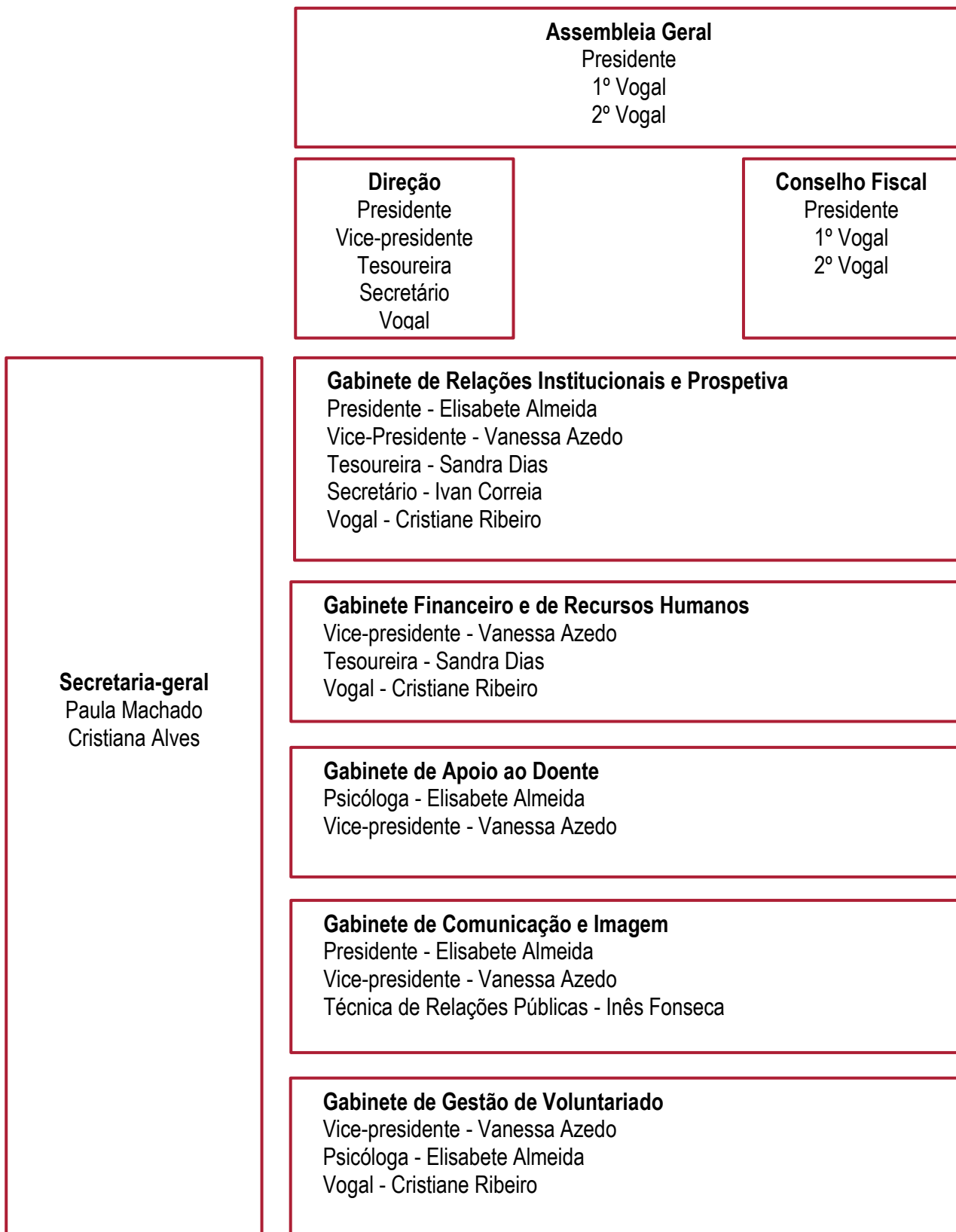
### Órgãos Sociais

No que respeita à Direção, manteve-se a composição prevista estatutariamente:

- **Presidente, Vice-presidente, Tesoureira, Secretário e Vogal.**

Sublinha-se que todos os cargos dirigentes são exercidos em regime de **voluntariado (não remunerado)**, reforçando o compromisso de entrega e dedicação exclusiva à causa dos doentes metabólicos.

## V | Configuração Organizacional



## VI | Atividades da Direção

Durante o exercício de 2025, a Direção assegurou a gestão rigorosa e o funcionamento regular da Associação, garantindo o cumprimento de todas as competências estatutárias.

Ao longo do ano, destacaram-se diversas iniciativas que reforçaram o papel da APOFEN junto da comunidade. Entre as atividades mais relevantes, incluindo aquelas coordenadas diretamente pela Direção, sublinham-se:

### ➤ Campo de Férias da APOFEN

Entre 17 e 23 de agosto, realizou-se o XIX Campo de Férias nas instalações da Quinta da Escola, em Alvados. À semelhança das edições presenciais anteriores, a APOFEN contou com a estreita colaboração dos **Centros de Tratamento (CT)** na seleção dos participantes.

#### **Impacto Social e Inclusão:**

Graças à generosidade dos nossos parceiros, foi possível atribuir bolsas de inscrição a **10 crianças**, selecionadas pelos CT com base em critérios de carência financeira ou como incentivo à adesão ao tratamento. O evento reuniu um total de **45 participantes**, destacando-se:

- **Renovação do Grupo:** Contámos com **15 novas presenças** (das quais 4 com patologia).
- **Perfil Etário:** Observou-se um rejuvenescimento do grupo, com uma média de idades de 13 anos e um subgrupo expressivo de 13 crianças entre os 4 e os 10 anos, o que exigiu uma supervisão reforçada e dedicada por parte da equipa de **15 monitores**.
- **Integração:** O CF promoveu a sã convivência entre 43 doentes e 20 participantes/staff sem patologia.

#### **Agradecimentos Institucionais:**

A viabilização deste evento não teria sido possível sem o apoio fundamental dos nossos parceiros, aos quais expressamos o nosso profundo reconhecimento:

- À **Glutamine**, pelo fornecimento de bens alimentares e pelo patrocínio de uma jornada lúdica de excelência, que incluiu a visita ao Centro Ciência Viva do Alviela e uma tarde de lazer na praia fluvial, bem como pela generosa oferta de lembranças que marcaram o dia dos nossos jovens.
- À **Nutricia**, pelo importante donativo de produtos alimentares específicos e lembranças;
- À **Dieticare**, pelo envio de lembranças que enriqueceram a experiência dos nossos jovens.

### ➤ Encontro Nacional

O XXVI Encontro Nacional decorreu entre 28 e 30 de novembro, no Hotel Termas da Curia, reunindo um total de **141 participantes**. Este expressivo número de presenças incluiu **42 famílias**, 2 palestrantes, 7 profissionais de saúde, 9 representantes dos nossos parceiros, 4 representantes de farmácias e 3 monitores.

#### **Dinâmica e Convívio:**

Optou-se por um programa equilibrado, evitando uma agenda exaustiva para privilegiar os momentos de **partilha e convívio** entre as famílias. Esta abordagem revelou-se um ponto de grande agrado para todos os presentes, permitindo o estreitamento de laços entre palestras e durante os períodos de refeição, reforçando o espírito de comunidade da APOFEN.

#### **Momento Estatutário:**

No decorrer deste Encontro, procedeu-se ainda à realização das **Eleições para os Órgãos Sociais** (mandato seguinte), cumprindo-se assim um importante ato democrático e de renovação da vida institucional da Associação.

#### ➤ **Encontro Regional**

No âmbito da sua estratégia de proximidade, a APOFEN promoveu em 2025 três Encontros Regionais, reforçando o apoio às famílias em diferentes pontos do país:

- **ER Madeira (09 de maio):** Realizado na Biblioteca do Hospital Dr. Nélio de Mendonça, este encontro coincidiu com o **I Fórum de Doenças Hereditárias do Metabolismo das Proteínas**. A iniciativa (ER Madeira) reuniu 12 jovens com patologia e respetivas famílias (num total de 27 pessoas), contando com a presença de 6 profissionais de saúde e representantes dos parceiros **Biomarin, Dieticare, Glutamine e Nutricia**.
- **ER Açores (05 de julho):** Teve lugar na Ilha de S. Miguel, congregando 9 famílias (30 participantes no total), 5 profissionais de saúde e representantes do parceiro **Glutamine**. Este momento foi essencial para a partilha de experiências no contexto insular.
- **ER Sul / Alentejo (24 de maio):** Com o objetivo de abranger as regiões do Algarve e Alentejo, este encontro decorreu no Jardim Público de Évora sob a designação "**APOFEN no Alentejo**". O evento contou com a participação de 9 jovens com patologia e respetivos familiares (21 pessoas), 1 profissional de saúde e representantes da **Dieticare e Glutamine**, tendo contado ainda com o apoio da **Nutricia e Piam**.

Estes encontros representam o compromisso da Direção em descentralizar as atividades, garantindo que o suporte da Associação chega a todos os associados, independentemente da sua localização geográfica.

#### ➤ **Escolas de Cozinha**

Em 2025, a APOFEN promoveu dois eventos formativos dedicados à literacia alimentar e à adaptação de receitas, fundamentais para o sucesso do tratamento:

- **Maia – Quinta da Gruta (22 de fevereiro):** Esta sessão foi dinamizada pelo Chef Hervé Rodrigues, reunindo 8 famílias (15 participantes no total). O evento contou com a presença de 3 representantes dos nossos parceiros e teve o apoio essencial da **Biodendrum, Glutamine e Nutricia**.
- **Coimbra – Big Creative Kitchen (18 de outubro):** Realizada em estreita colaboração com o **Centro de Tratamento de Coimbra** e em parceria direta com a **Nutricia**, esta escola de cozinha contou com a participação de 3 profissionais de saúde e 1 Chef. Estiveram presentes 9 jovens com patologia e respetivos familiares (num total de 23 pessoas), além de 3 representantes da Nutricia.

Estas iniciativas de proximidade continuam a ser um pilar da nossa atuação, permitindo às famílias a partilha de conhecimentos culinários e a descoberta de novas alternativas alimentares num ambiente descontraído e educativo.

➤ **Publicação da revista Tribólicas**

A revista **Tribólicas** afirma-se como o principal veículo de comunicação e partilha de conhecimento da nossa Associação.

A edição correspondente ao exercício de 2025 foi disponibilizada no início de 2026. Esta calendarização deveu-se à opção da Direção em assegurar um processo minucioso de **revisão e consolidação de conteúdos**, garantindo que a informação técnica e os testemunhos partilhados mantêm o elevado padrão de qualidade e rigor que caracteriza esta publicação. Reitera-se o compromisso em continuar a utilizar esta plataforma para aproximar a comunidade e divulgar os avanços na nossa área de atuação.

➤ **Edição do Boletim Informativo**

Ao longo de 2025, a APOFEN assegurou a regularidade da sua comunicação institucional através da edição mensal do **Boletim Informativo**.

Esta publicação consolidou-se como um canal privilegiado de proximidade, permitindo a partilha sistemática de notícias, atualizações sobre atividades e informações de relevância para a nossa comunidade. A manutenção desta periodicidade mensal reflete o esforço da Direção em garantir que todos os associados e parceiros permanecem devidamente informados sobre a vida e os projetos da Associação.

➤ **Presença da APOFEN nos Centros de Tratamento**

Em 2025, a APOFEN manteve a sua presença ativa junto das equipas de saúde e das famílias, reforçando o apoio nos momentos de consulta e acompanhamento clínico. Esta proximidade materializou-se de forma híbrida:

- **Acompanhamento Presencial:** Estivemos presentes nos CT sempre que solicitados pelas equipas médicas e técnicas. Adicionalmente, aproveitámos as deslocações dos membros da Direção para consultas próprias para estabelecer contacto direto com os doentes e famílias presentes nessas datas.
- **Destaque – Coimbra:** Graças a uma excelente colaboração institucional, a presença da APOFEN no **CT de Coimbra** foi assídua ao longo de todo o ano de 2025, permitindo um apoio mais constante e personalizado.
- **Canais Digitais e Telefónicos:** Nos casos em que a presença física não foi possível, assegurámos o suporte às famílias através de contactos telefónicos, e-mail e meios digitais, garantindo que nenhum pedido de auxílio ficasse sem resposta.

Este modelo de atuação permite à Associação manter-se como um elo eficaz entre os doentes e o sistema de saúde, promovendo a literacia e o suporte emocional necessário.

➤ **Ações nas escolas de ensino básico, secundário e universitário**

---

Ao longo de 2025, a APOFEN reforçou o seu compromisso com a sensibilização da comunidade escolar, promovendo diversas iniciativas em **infantários, escolas e instituições de ensino superior**.

Estas sessões visam capacitar educadores, professores e alunos para a compreensão das doenças metabólicas, garantindo que o ambiente escolar seja inclusivo, seguro e informado, especialmente no que concerne à gestão rigorosa da dieta e à integração social dos nossos jovens.

- Continuidade do projeto **“Sou diferente porque sou Especial”** - apoio de psicologia aos doentes e às famílias - avaliação; estruturação; programação da ação.

No decurso de 2025, foi renovado e fortalecido o protocolo de cooperação entre a **APOFEN** e a **Glutamine**, consubstanciado no projeto **“Sou Diferente porque sou Especial”**.

Esta parceria estratégica tem como missão primordial a melhoria da qualidade de vida dos nossos associados, disponibilizando um serviço especializado de **apoio psicológico** direcionado tanto ao doente como ao seu núcleo familiar. Este suporte é fundamental para a aceitação da patologia, gestão da adesão ao tratamento e promoção do bem-estar emocional em todas as fases da vida.

- **Grupo psicoeducativo “Noites Especiais”**

As sessões do grupo **“Noites Especiais”** consolidaram-se em 2025, realizando-se regularmente ao terceiro fim de semana de cada mês. Este projeto tem-se revelado um verdadeiro **“porto seguro”** para os jovens participantes, promovendo a partilha de experiências e o fortalecimento de laços num ambiente de compreensão mútua.

Durante o presente ano, assistiu-se a um crescimento orgânico do grupo, com a adesão de novos membros, o que reitera a elevada importância desta resposta psicoeducativa na vida dos nossos jovens e a confiança depositada pelas famílias nesta dinâmica de grupo.

- Continuar a implementação e gestão do programa de regularização do **pagamento de quotas atrasadas**

Desde o exercício de 2024, as quotizações encontram-se devidamente refletidas na contabilidade da Associação, garantindo o cumprimento integral das normas em vigor e uma visão fiel da nossa situação financeira.

A Direção reconhece que este é um processo contínuo e dinâmico, condicionado pela própria vida associativa: novas adesões, desistências ou períodos de maior dificuldade económica que possam afetar a regularidade dos pagamentos. Perante esta realidade, mantemos o compromisso de realizar as diligências necessárias para a atualização permanente da base de dados. O nosso objetivo é assegurar a regularização de situações pendentes de forma equilibrada, privilegiando sempre o contacto de proximidade e o apoio aos nossos associados.

- **Candidaturas aos programas de apoio** lançados pelo INR e outras entidades

No âmbito da sua estratégia de sustentabilidade financeira, a APOFEN mantém-se atenta e proativa na submissão de candidaturas a programas de apoio promovidos pelo **INR (Instituto Nacional para a Reabilitação)** e outras entidades congéneres.

Destaca-se, com particular relevo, a **aprovação da recandidatura aos apoios da FEDRA** (Federação de Doenças Raras de Portugal). Este financiamento é fundamental para assegurar o funcionamento regular da estrutura da Associação, permitindo a continuidade da nossa missão e o suporte diário aos nossos associados.

➤ **Reforçar as medidas de angariação de fundos** (patrocínios; donativos e vendas)

Ao longo de 2025, a **APOFEN** intensificou os seus esforços na diversificação de fontes de receita, procurando garantir a sustentabilidade necessária para as suas atividades.

Como resultado desta estratégia, lográmos captar novos **donativos de entidades farmacêuticas e contributos de particulares**, cuja generosidade foi determinante para o equilíbrio financeiro do exercício. A Direção mantém o compromisso de explorar novas parcerias e canais de angariação, consolidando a confiança de quem investe na nossa missão social.

➤ **Ações políticas a desenvolver**

Em 2025, a APOFEN alcançou uma melhoria significativa na articulação com a **ULS Santo António**, assegurando que os resultados dos controlos de fenilalanina passassem a ser enviados via e-mail. Esta medida foi crucial para colmatar os anteriores atrasos no conhecimento dos resultados, garantindo uma resposta terapêutica mais rápida e eficaz para os doentes.

Paralelamente, mantivemos um contacto permanente com o **Centro de Genética Médica Doutor Jacinto de Magalhães** na monitorização da distribuição de alimentos hipoproteicos. A Associação atuou proativamente na resolução de constrangimentos logísticos sempre que necessário.

Destaca-se ainda que, em 2025, a alteração da empresa distribuidora, por iniciativa da ULS Santo António, permitiu que os doentes ficassem **isentos do pagamento de portes de correio**, eliminando um encargo financeiro adicional para as famílias e facilitando o acesso contínuo aos alimentos indispensáveis ao tratamento.

➤ **Dia das Doenças Raras e Dia da PKU**

A APOFEN assinalou o Dia Mundial das Doenças Raras, a 28 de fevereiro, com uma iniciativa de **capacitação e visibilidade dos nossos jovens**. Através do desafio de partilha de fotografias que representassem "pontos altos" das suas vidas, procurámos transmitir uma mensagem de superação e resiliência: a patologia não define limites para as suas ambições nem os impede de alcançar os seus objetivos mais elevados.

No plano institucional e científico, a Associação marcou presença no **Webinar da FEDRA** subordinado ao tema "Solving the unsolved Rare Diseases (Solve-RD)". Esta participação reforça o compromisso da Direção em

acompanhar os mais recentes avanços na investigação e diagnóstico de doenças raras, garantindo que a APOFEN se mantém na vanguarda do conhecimento e da defesa dos direitos dos doentes.

➤ **Campanha Live Unlimited PKU**

A "**Live Unlimited PKU**", é uma iniciativa promovida pela **Biomarin** em colaboração com diversas associações de doentes a nível europeu.

Durante o exercício de 2025, não se registou a realização de novas sessões no âmbito desta campanha. Importa salientar que, tratando-se de uma iniciativa de coordenação centralizada pela entidade promotora, a calendarização e dinamização das atividades não dependem diretamente da gestão da APOFEN, permanecendo a nossa Associação disponível para colaborar em futuras edições do projeto.

➤ **Continuar a Integrar o Grupo de Líderes de Doentes com PKU**

A APOFEN mantém o seu compromisso em integrar o **Grupo de Líderes de Doentes com PKU**, uma plataforma estratégica de representação e partilha de boas práticas.

Sendo este um grupo de reflexão e ação constituído sob a égide da **Biomarin**, a calendarização das sessões e a definição das agendas de trabalho competem à entidade promotora. Durante o exercício de 2025, não se registou a convocatória de novas reuniões, permanecendo a nossa Associação em total prontidão para retomar a participação ativa neste fórum assim que as atividades sejam retomadas.

➤ **Continuar a Integrar o Grupo de Trabalho do Ciclo de *Workshops* Intervenção Nutricional e Alimentar nas Doenças Hereditárias do Metabolismo Proteico: Hands-On**

A APOFEN mantém-se integrada no grupo de trabalho dedicado ao ciclo de workshops "**Intervenção Nutricional e Alimentar nas Doenças Hereditárias do Metabolismo Proteico: Hands-On**".

Tratando-se de um projeto sob a coordenação e responsabilidade técnica da **ULS Lisboa Central** (Hospital de Dona Estefânia), a calendarização das atividades depende da dinamização da equipa hospitalar. Durante o exercício de 2025, a entidade coordenadora não deu continuidade ao ciclo de sessões previstas, permanecendo a nossa Associação em total disponibilidade para retomar esta colaboração estratégica assim que o projeto seja reativado.

➤ **Programa de apoio social "Sou Especial, Sou Feliz"**

Consolidando o modelo de gestão introduzido em 2024, a APOFEN mantém um sistema de registo detalhado e rigoroso que permite uma monitorização eficaz das necessidades da nossa comunidade. Ao abrigo deste programa de apoio a famílias carenciadas, prestámos auxílio direto a **19 agregados familiares** durante o exercício de 2025.

Estes apoios, vitais para a inclusão e saúde dos nossos jovens, materializaram-se em diversas vertentes:

- **Apoio Terapêutico:** Fornecimento de produtos e materiais de apoio ao estrito cumprimento do tratamento;

- **Logística e Acessibilidade:** Suporte financeiro para deslocações e alojamento, garantindo a participação de doentes em atividades estruturantes da Associação;
- **Proximidade e Articulação:** Realização de visitas domiciliárias e uma estreita articulação com os profissionais de saúde, assegurando um acompanhamento personalizado e integrado de cada situação.

➤ “Programa de Mentores”

O **Programa de Mentores** assenta num modelo de apadrinhamento e suporte por pares, desenhado especificamente para acolher e orientar famílias com diagnósticos recentes.

Durante o exercício de 2025, o programa prestou apoio direto a **uma nova família**, facilitando a sua integração na comunidade e fornecendo as ferramentas necessárias para lidar com os desafios iniciais da patologia. Reitera-se a importância estratégica desta rede de mentoria, que garante que nenhum novo associado se sinta isolado no momento da descoberta da doença.

➤ **Reuniões Temáticas**

No decurso de 2025, a realização de reuniões temáticas nos diversos Centros de Tratamento foi condicionada pela gestão de agendas e prioridades das equipas clínicas locais.

A APOFEN mantém uma postura de total respeito pela disponibilidade e autonomia dos profissionais de saúde, aguardando o momento oportuno em que a necessidade destas sessões seja identificada pelas equipas. Reitera-se a nossa **total prontidão** para operacionalizar estas reuniões sempre que solicitado, reconhecendo o elevado valor destes momentos de partilha técnica e apoio direto aos doentes em contexto hospitalar.

➤ Procedimentos de **Apoio aos doentes na terceira idade**

O acompanhamento dos doentes na terceira idade é uma área de crescente relevância e preocupação, tanto para a APOFEN como para a comunidade científica internacional. O aumento da esperança de vida traz novos desafios psicossociais e jurídicos que exigem uma preparação técnica rigorosa.

Nesse sentido, no dia 6 de março de 2025, a psicóloga da nossa Associação participou na formação especializada **"Regime do Maior Acompanhado e Direitos das Pessoas com Demência"**, promovida pela Associação Alzheimer Portugal. Esta iniciativa de capacitação visa dotar a APOFEN das ferramentas necessárias para apoiar as famílias na proteção dos direitos e na garantia da qualidade de vida dos doentes em fases mais avançadas da vida, assegurando um suporte contínuo e adaptado ao longo de todo o percurso vital.

➤ Estabelecer **Protocolos com Restaurantes** em diversos pontos do país

No âmbito da estratégia de alargamento da rede de parceiros na restauração, a APOFEN manteve-se ativa na identificação de estabelecimentos sensibilizados para as necessidades dietéticas da nossa comunidade.

Durante o exercício de 2025, estabelecemos um **novo contacto institucional** com um restaurante que manifestou elevado interesse em integrar esta iniciativa. Dado que esta aproximação ocorreu no final do ano, a formalização do protocolo e a respetiva operacionalização estão calendarizadas para o início de **2026**.

Este passo representa o esforço contínuo da Direção em proporcionar maior liberdade e **segurança alimentar aos nossos associados em diversos pontos do país**. Consideramos esta uma iniciativa fundamental para que as famílias possam usufruir de momentos de lazer e passeios com tranquilidade, permitindo que os nossos doentes se sintam, cada vez mais, **plenamente integrados e com um quotidiano normalizado**.

#### ➤ **Participação em Congressos Europeus**

A **APOFEN** reafirmou o seu compromisso com a vanguarda do conhecimento científico ao participar no **Simpósio Anual da ESPKU** (European Society for Phenylketonuria and Allied Disorders Treated as Phenylketonuria), que decorreu em Hamburgo, entre 25 e 28 de setembro.

Esta presença num dos **mais prestigiados fóruns mundiais** sobre doenças hereditárias do metabolismo permitiu à nossa Associação acompanhar os mais recentes avanços na investigação, diagnóstico e novas terapêuticas. A partilha de conhecimentos com especialistas internacionais é fundamental para que a APOFEN continue a prestar um apoio técnico de excelência e devidamente atualizado aos seus associados.

#### ➤ **Relação com as Congéneres Europeias e Internacionais**

Ao longo de 2025, a APOFEN consolidou a sua rede de cooperação com as associações congéneres europeias, mantendo canais de comunicação ativos e privilegiados.

A nossa Associação tem sido crescentemente **reconhecida e integrada em fóruns de debate estratégico**, onde a partilha de experiências e a definição de boas práticas internacionais são fundamentais. Este reconhecimento externo reforça o posicionamento da APOFEN como um interlocutor de referência, permitindo-nos trazer para o contexto nacional as discussões e soluções mais inovadoras que se desenvolvem a nível global.

#### ➤ **Outras Atividades**

Ao longo de 2025, a APOFEN desenvolveu e participou em diversas iniciativas não calendarizadas no plano inicial, mas de elevado valor estratégico para a capacitação da equipa e representação da Associação:

##### **A. Representação Institucional e Científica**

- **“Um Dia com o Rastreio Neonatal”**: A convite da equipa do Rastreio Neonatal do **INSA (Porto)**, marcámos presença nas três edições anuais (abril, outubro e novembro), reforçando o elo entre o diagnóstico e o apoio associativo.
- **Congresso da SPDM**: Participação em mais uma edição do Congresso da **Sociedade Portuguesa de Doenças Metabólicas**, em Lisboa, assegurando a atualização científica e o contacto com a comunidade médica nacional.

- 
- **Rede Social Local:** Participação ativa nas reuniões da **Comissão Social de Freguesias (CSF)** e do **Conselho Local de Ação Social (CLAS)** do Município de Matosinhos, integrando a estratégia local de intervenção social.

#### **B. Projetos de Apoio Familiar e Capacitação de Jovens**

- **Grupo Psicoeducativo “(Faz a) Vida Especial”:** Entre fevereiro e junho, lançámos a 1.ª edição deste grupo focado nos cuidadores. Foram dinamizados dois grupos distintos: um para pais de crianças com **Fenilcetonúria** (6 famílias) e outro para **Outras Doenças Metabólicas** (4 famílias), contando com o suporte técnico de 4 profissionais de saúde.
- **Formação de Monitores:** De 1 a 4 de março, **4 jovens com patologia** (incluindo um jovem transplantado) realizaram formação específica na Quinta da Escola, capacitando-os para a dinamização do Campo de Férias e outros eventos, promovendo o protagonismo e a autonomia dos nossos jovens.

#### **C. Formação Técnica e Atualização de Gestão**

A equipa técnica e a Direção investiram na atualização de conhecimentos em áreas críticas para a gestão de uma IPSS e para o apoio social:

- **Gestão e Fiscalidade:** Workshops sobre a operacionalização da **Consignação de IRS** e webinars sobre Contratação Coletiva de Trabalho (CCT), promovidos pela **UDIPSS-Porto**.
- **Impacto e Inclusão:** Participação no seminário "MEDIR O BEM" (avaliação de impacto social) e sessões do **INR** sobre a inclusão no Ensino Superior.
- **Atualização Clínica:** Reunião sobre a abordagem às doenças do **Ciclo da Ureia**, promovida pela Immedica.
- **Responsabilidade Social e Direitos:** Formações focadas em temas sensíveis como a Violência Doméstica e de Género (INR) e o Abuso Sexual Infantil (Rede Social de Matosinhos).

## VII | Atividades realizadas em 2025

O **Gabinete de Relações Institucionais e Prospetiva (GRIP)** tem por missão garantir o apoio técnico às atividades de cooperação institucional e realizar análises prospetivas.

<b>Gabinete de Relações Institucionais e Prospetiva</b>
Cooperação com outras entidades e organismos nacionais e internacionais, tendo em vista a realização de ações conjunta na área das DHMP;
Apoio à realização do Encontro Nacional, Campo de Férias, e Escolas de Cozinha;
Promoção e divulgação de estudos e atividades na área das DHMP;
Cooperação com os Centros de Tratamento.

Durante o ano de 2025 o GRIP desenvolveu as seguintes atividades:

### Cooperação Institucional:

#### Participação em Organizações, grupos de trabalho e Projetos Nacionais e Internacionais:

1. Participação e acompanhamento das reuniões da FEDRA - Federação das Doenças Raras de Portugal;
2. Representação da APOFEN em reuniões da ação social do Município de Matosinhos;
3. Participação no simpósio da SPDM;
4. Reuniões com os representantes dos vários laboratórios que comercializam alimentos hipoproteicos em Portugal;

### Gestão dos protocolos e acordos de cooperação:

1. Reunião com os representantes da Biomarin, Glutamine e Nutricia para acompanhamento da execução dos protocolos de cooperação celebrados com estas empresas.
2. Reunião com todos os laboratórios parceiros para delineamento de estratégia de cooperação anual.

Ao **Gabinete Financeiro e de Recursos Humanos (GFRH)** compete promover e assegurar uma correta gestão dos recursos financeiros, patrimoniais e humanos da APOFEN.

<b>Gabinete Financeiro e de Recursos Humanos</b>
Realizar os procedimentos Contabilísticos e dar cumprimento às Obrigações Fiscais;
Assegurar a Gestão Orçamental, Financeira e Patrimonial;
Realizar os procedimentos necessários às candidaturas aos programas de apoio às IPSS;
Assegurar a Gestão dos Recursos Humanos.

Em 2025, o GFRH desenvolveu as seguintes atividades:

#### Procedimentos Contabilísticos e Fiscais:

1. Realização dos processamentos administrativos;
2. Desenvolvimento das funções inerentes ao movimento das receitas e despesas e os respetivos registos contabilísticos obrigatórios;
3. Cumprimento das obrigações fiscais nos prazos estipulados na lei.

#### Gestão Orçamental, Financeira e Patrimonial:

1. Elaboração, gestão e controle orçamental;
2. Execução das atividades inerentes à gestão financeira, através do cumprimento das obrigações legais e regulamentares;
3. Elaboração dos documentos necessários para apresentação aos órgãos sociais, em cumprimento das disposições estatutárias.

#### Gestão dos Recursos Humanos:

1. Organização e instrução dos processos relativos aos recursos humanos.

A APOFEN disponibiliza o **Gabinete de Apoio ao Doente Metabólico (GADM)** a todos os que necessitem de apoio, numa forma eficaz do doente se relacionar com a Associação. Este gabinete tem como objetivos facilitar a articulação do doente com os vários sistemas onde está inserido, fornecer um suporte eficaz ao doente, agilizar a comunicação do doente com os profissionais que o acompanham e promover a melhoria da perceção da qualidade de vida do doente e família.

Gabinete de Apoio ao Doente Metabólico
Apoio psicossocial às famílias e posteriormente aos próprios doentes com Doença Hereditária do Metabolismo das Proteínas;
Apoio na identificação das particularidades da dieta através do jogo infantil;
Dinamização de ações de formação e sensibilização junto das escolas, com professores, auxiliares, pessoal da cozinha e pares;
Apoio na procura ativa de emprego;
Delineamento e definição de projetos de vida;
Apoio psicoemocional às famílias;
Identificação/sinalização de famílias e/ou doentes carenciados;
Pesquisa e formulação de candidaturas a programas de financiamento e elaboração de projetos;

Abordagem do público estratégico que ainda não tem conhecimento/não é sócio da APOFEN e divulgação da APOFEN do mesmo.

Durante o ano de 2025 o GADM desenvolveu as seguintes atividades:

1. Manutenção do Programa de Mentores;
2. Manutenção do projeto “Sou + Feliz”;
3. Apoio a variados doentes (e famílias) na lide com a doença metabólica;
4. Ações de sensibilização em escolas;
5. Orientação dos doentes para a identificação de comportamentos de risco dos pares para consigo e promoção de estratégias de *coping* relativamente ao facto de “ser diferente”;
6. Apoio na procura ativa de emprego;
7. Dinamização de Grupos Psicoeducativos.

Ao **Gabinete de Comunicação e Imagem (GCI)** compete organizar os serviços de apoio aos órgãos sociais, apoiar na gestão dos recursos humanos e gerir e promover a comunicação e a imagem institucionais da Associação.

Gabinete de Comunicação e Imagem
Execução das tarefas de secretariado da Direção;
Apoio à organização de reuniões, encontros anuais e regionais e outras atividades promovidas pela Direção;
Desenvolvimento de um Plano de Comunicação;
Alimentação do <i>site</i> da APOFEN e respetivas redes sociais;

Durante o ano de 2025 o GCI desenvolveu as seguintes atividades:

**Secretariado da Direção:**

1. Preparação, apoio e acompanhamento das reuniões de direção, Assembleia Geral e Conselho Fiscal;

Quadro 1 - Número de reuniões dos órgãos sociais realizadas em 2025

Órgãos Sociais	Reuniões
Assembleia Geral	2
Direção	12
Conselho Fiscal	1

2. Elaboração das atas das reuniões de direção;
3. Registo e atualização dos compromissos constantes na agenda da direção;

4. Apoio administrativo às participações da direção em eventos organizados por terceiros.

**Apoio à organização de iniciativas promovidas pela Direção:**

1. Organização e acompanhamento de todas as atividades realizadas pela direção, nomeadamente:

- Encontro Nacional,
- Encontro Regional;
- Escolas de Cozinha;
- Campos de Férias.

**Plano de Comunicação:**

1. Elaboração do plano de comunicação que promova a APOFEN;
2. Divulgação das iniciativas, atividades e projetos da APOFEN.

**Site da APOFEN e redes sociais:**

1. Manutenção do site da APOFEN;
2. Manutenção da página de *Facebook* e *Instagram* da APOFEN - divulgação de diversos conteúdos como notícias, estudos, atividades a realizar e resolução de dúvidas dos associados;
3. Elaboração e divulgação dos Boletins Informativos e da Revista Tribólicas.

A **Secretaria-geral** tem como missão assegurar o apoio técnico à direção da APOFEN, permitindo uma maior eficácia e eficiente articulação com os restantes órgãos sociais e associados, através do apoio às atividades nas relações institucionais, nas atividades de gestão de recursos humanos, financeiros e patrimoniais, e da comunicação e imagem.

Secretaria-geral
Apoio ao funcionamento dos órgãos sociais da APOFEN;
Apoio a todas as atividades e projetos da Direção;
Apoio às atividades desenvolvidas pelo Gabinete de Relações Institucionais e Prospetiva (GRIP), pelo Gabinete Financeiro e Recursos Humanos (GFRH), Gabinete de Apoio ao Doente Metabólico (GADM) e Gabinete de Comunicação e Imagem (GCI).

Durante o ano de 2025 a Secretaria-geral desenvolveu as seguintes atividades:

**Apoio aos Órgãos Sociais:**

1. Acompanhamento dos métodos e procedimentos aprovados pela direção;
2. Acompanhamento dos métodos e procedimentos aprovados pela Assembleia Geral e Conselho Fiscal;

---

3. Compilação de elementos informativos de interesse para envio aos membros dos órgãos sociais e associados;

**Coordenação e apoio aos Gabinetes:**

1. Em articulação estreita com o GRIP, o GFRH, o GADM e o GCI, a Secretaria-geral promoveu as ações necessárias à concretização das atividades da APOFEN;
2. Gestão e acompanhamento de todo o secretariado - receção, classificação e distribuição interna do correio, caixa de correio eletrónico, recebimento de quotas e donativos, emissão de recibos e pagamentos a fornecedores.

---

## VIII | Execução orçamental 2025

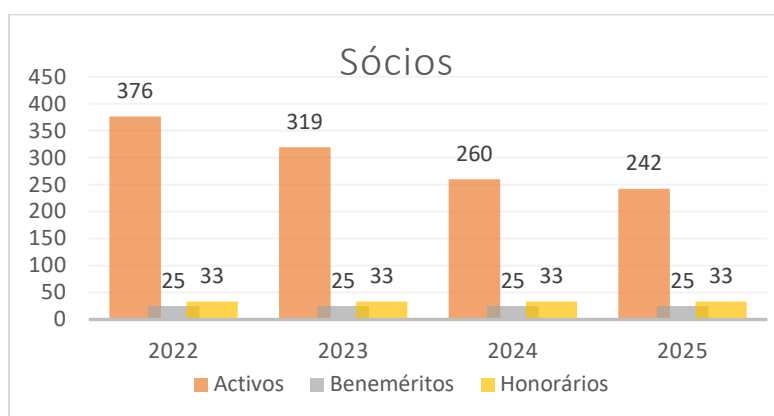
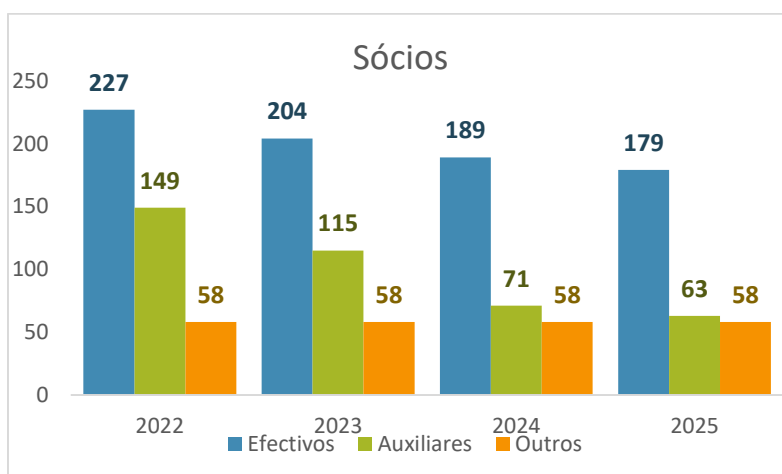
### I. Nota Introdutória

O resultado líquido positivo alcançado em 2025 é consequência direta do apoio contínuo dos nossos parceiros — sobretudo a renovação do apoio operacional da FEDRA — aliado a uma gestão rigorosa e eficiente dos recursos disponíveis.

A **consignação de 0,5% do IRS** consolida-se como um pilar financeiro da Associação, refletindo o sucesso das nossas campanhas de **sensibilização** e a generosidade de **sócios**, amigos e familiares. No que respeita às **quotas**, a **Direção** mantém o foco na atualização da **base de dados** para garantir a regularização de valores em dívida. Desde 2024, após o reconhecimento **contabilístico** formal das quotas, **intensificamos** as diligências permitidas para garantir o pleno cumprimento estatutário e das **Normas Contabilísticas**.

## 1. Alguns Indicadores

1.1. A Direção mantém o compromisso com a fidedignidade dos dados relativos ao quadro de associados. Em 2025, concluiu-se um processo de saneamento e atualização da base de dados, o que resultou numa redução do número de inscrições ativas. Este trabalho de rigor permite-nos relatar que o exercício de 2025 encerrou com um total de **300 associados**, após o apuramento de todas as admissões, desistências e anulações administrativas.

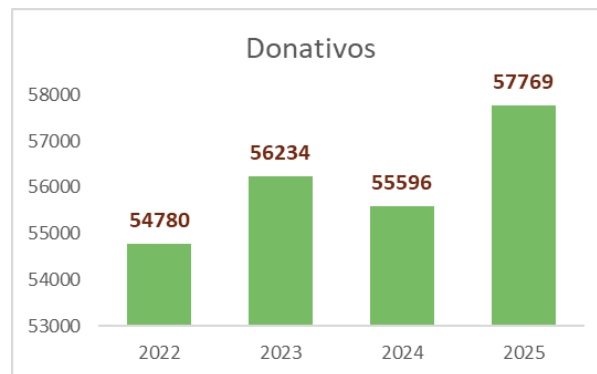


1.2. No que diz respeito à receita efetiva, a Associação arrecadou um total de **6.720,00 €** em quotas. Deste valor, importa destacar que **3.320,00 € referem-se à liquidação de quotas de anos anteriores**, fruto do esforço de cobrança e regularização de valores pendentes que a Direção tem vindo a promover.

Relativamente ao presente exercício, o valor potencial de faturação fixou-se em **9.560,00 €**, tendo-se verificado a liquidação de **3.400,00 €**. Este resultado traduz-se numa taxa de recolha de **36,2%** das quotas correntes, um indicador de que, apesar de representar um ligeiro crescimento face ao ano anterior, continua a ser alvo de acompanhamento próximo por parte da Direção.

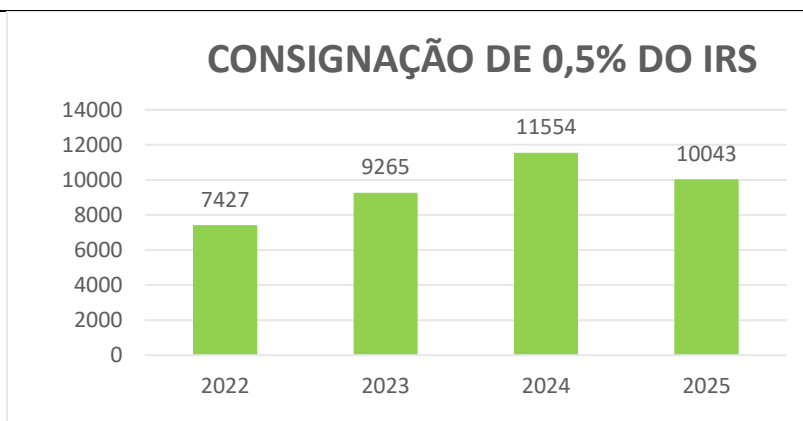


1.3 No que diz respeito aos donativos, registou-se um crescimento consolidado face ao exercício anterior, atingindo um montante global de **57.769,18 €**. Comparando com os 55.596,46 € angariados em 2024, verifica-se um acréscimo de **3,9%** (correspondente a 2.172,72 €), o que reforça uma trajetória de crescimento desta importante fonte de receita e a confiança dos dadores na missão da Associação.

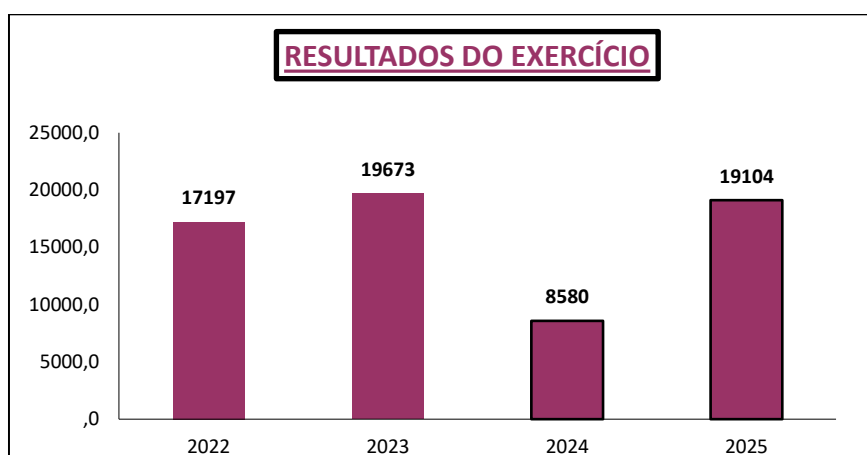


1.4. No que concerne ao benefício fiscal previsto no **Art.º 32.º da Lei n.º 16/2001 (Lei da Liberdade Religiosa)**, a APOFEN apurou em 2025 uma receita de **10.043,36 €**. Comparativamente aos 11.554,16 € recebidos no exercício anterior, regista-se uma redução de **13,1%**, indicador que a Direção acompanha com particular atenção.

Esta rubrica de rendimento mantém-se como um eixo estratégico para o equilíbrio financeiro da instituição, permitindo mitigar o impacto das oscilações nas quotas correntes. O resultado conseguido, apesar da ligeira quebra, reflete a eficácia das campanhas de sensibilização e da mobilização de particulares que, num espírito de solidariedade, reforçam a preocupação e a viabilizar a missão social da nossa associação.



1.5. O exercício de 2025 encerrou com um desempenho económico extremamente positivo, culminando num **Resultado Líquido de 19.104,00 €**. Este valor representa um crescimento robusto de **10.523,87 €** face ao excedente de 8.580,13 € apurado em 2024, o que se traduz num incremento expressivo de **122,7%**. Este salto qualitativo nos indicadores financeiros é o reflexo direto de uma gestão otimizada e da confiança renovada que os parceiros e associados depositam nesta Direção. O fortalecimento dos laços institucionais tem sido o pilar fundamental para garantir a sustentabilidade operacional da **APOFEN**, dotando a Associação de uma solidez financeira que permite encarar com otimismo e ambição o próximo ciclo de mandato.



## 2. Associativismo

Por motivos de ordem editorial, a edição de 2025 da revista **Tribólicas** foi publicada no início de 2026. Optou-se pela transição para o **formato digital**, tendo a mesma sido enviada por correio eletrónico a todos os associados.

É imperativo expressar o nosso agradecimento pela colaboração de diversos sócios, reforçando, contudo, o apelo a uma participação ainda mais ativa em prol da nossa causa comum.

No que diz respeito à evolução do quadro social (Quadro 1), o exercício de 2025 registou a admissão de **20 novos sócios** (9 efetivos e 11 auxiliares). Em contrapartida, e no âmbito do processo de atualização da base de dados,

verificaram-se **38 desvinculações** entre desistências e anulações (19 efetivas e 19 auxiliares). Desta forma, a Associação cerrou o ano com um universo real de **300 associados**, refletindo o compromisso da Direção com a fidedignidade dos registos e a regularização estatutária.

### Número de Sócios em 2025

SÓCIOS					2025	
	2022	2023	2024	2025	Admitidos	Desistências/Anulados
Efetivos	227	204	189	179	9	19
Auxiliares	149	115	71	63	11	19
Beneméritos	25	25	25	25	-	-
Honorários	33	33	33	33	-	-
<b>Total em 31.12</b>	<b>434</b>	<b>377</b>	<b>318</b>	<b>300</b>	<b>20</b>	<b>38</b>

### 2.1 Quotizações

À semelhança do verificado nos exercícios anteriores, a taxa de liquidação de **quotas correntes** em 2025 situava-se nos **36,2%**. Dos 9.500,00 € devidos para o presente exercício, foram efetivamente liquidados **3.400,00 €**. No entanto, importa salientar o esforço contínuo na recuperação de valores pendentes, que resultou no pagamento de **3.320,00 €** relativos aos anos anteriores, perfazendo um total de **6.720,00 €** em quotas recebidas. Como resultado direto deste saneamento e das cobranças efetuadas, o valor total de quotas em dívida a 31 de dezembro de 2025 fixou-se em **22.740,00 €**, registando-se uma particularidade específica face ao período homólogo.

Este trabalho de gestão e limpeza de dados, embora resulte numa redução nominal do número de sócios, é fundamental para garantir que a informação reportada reflita apenas os associados com vínculo ativo e eficácia estatutária, fortalecendo a articulação da **APOFEN** perante os seus parceiros e instâncias oficiais.

### Valor das quotas em dezembro 2025

Anos anteriores			2025			Total
Devidas	Pagas	Em falta	Devidas	Pagas	Em falta	Em falta
30.250	3.320	26930	9.500	3.400	6.100	33.030

Anulados em 2025			Total
Efetivos	Auxiliares	Total	Em falta
19	19	10.290	22.740

## II. Análise da Situação Económica e Financeira

### 1. Disponibilidades

1.1. Os saldos bancários e de tesouraria em 31 de dezembro de 2025 e 2024 decompõem-se da seguinte forma:

	31-12-2025	31-12-2024
<b>Depósitos à Ordem (DO)</b>		
Montepio Geral (APOFEN)	5.995,59	5.769,79
Montepio Geral (CGen)	5.979,78	3.298,28
CPP (APOFEN)	698,61	413,79
CPP (C Genética)	0,00	1.660,00
<b>Depósitos a Prazo (DP)</b>		
Montepio Geral (APOFEN)	29.000,00	40.000,00
Montepio Geral (CGen)	1.000,00	0,00
<b>Poupança Prazo à Medida (APOFEN)</b>		
Montepio Geral (APOFEN)	150.000,00	130.000,00

### Análise das Disponibilidades

As disponibilidades financeiras relativas à **APOFEN** totalizam, no fecho do exercício, um montante global de **185.694,20 €**. Este valor agrega as diversas aplicações financeiras da Associação, designadamente depósitos à ordem, depósitos a prazo, a poupança 'Prazo à Medida' e o saldo disponível em cartão pré-pago. Relativamente às **Conferências de Genética**, a instituição possui um saldo global de **6.979,78 €**, distribuídos entre contas à ordem e a prazo.

Este equilíbrio financeiro é o reflexo direto do rigor da gestão atual, assente numa política de cobrança de quotas mais incisiva, no reforço das parcerias institucionais e no sucesso das campanhas de angariação de fundos. Estes componentes asseguram a solidez necessária para a continuidade da missão social da **APOFEN** e para o enfrentamento de desafios futuros.

1.2. No exercício de 2025, a rubrica de **Vendas e Serviços Prestados** atingiu um montante global de **19.990,00 €**, o que representa um acréscimo de **997,89 €** face ao exercício anterior (18.992,11 € em 2024). Este crescimento é particularmente relevante, uma vez que foi alcançado apesar da ausência de receitas em projetos que tiveram expressão no ano de transação, como o ESPKU.

O desempenho positivo desta rubrica sustenta-se, essencialmente, nos seguintes eixos:

### 1. Dinâmica das Atividades Próprias e Eventos

Verifique-se um crescimento muito expressivo nas receitas geradas pelas atividades nucleares da Associação. O **Encontro/Congresso Anual** registou um aumento de **59,7%** (passando de 4.310,00 € para 6.885,00 €) e o **Campo de Férias** cresceu **55,6%** (de 3.640,00 € para 5.665,00 €). Estes indicadores demonstram uma forte adesão dos associados e a vitalidade das iniciativas presenciais da APOFEN, que pretende compensar a quebra de receitas noutras áreas técnicas.

### 2. Eficácia na Cobrança de Quotas

O esforço de proximidade com a massa associativa refletiu-se positivamente na regularização de valores. Registou-se um aumento tanto nas **quotas do exercício corrente** (3.400,00 €) como na **recuperação de anos anteriores** (3.320,00 €). É ainda de assinalar o registo de **260,00 €** relativo às antecipações de quotas para o próximo exercício, o que reforça a confiança e o compromisso dos sócios com a instituição.

Em suma, a evolução positiva em 2025 reflete uma gestão mais eficiente na organização de eventos e uma cobrança de quotas mais incisiva, garantindo a sustentabilidade das atividades mesmo perante a volatilidade de apoios a projetos específicos.

<b>Vendas e Serviços Prestados</b>	<b>2025</b>	<b>2024</b>
<b>Vendas</b>	<b>0,00</b>	<b>0,00</b>
<b>Serviços Prestados</b>	<b>19.990,00</b>	<b>18.992,11</b>
Quotizações Exercícios Anteriores	3.320,00	3.100,00
Quotizações Exercício	3400,00	2.960,00
Quotizações Próximo Exercício	260,00	60,00
Encontro/Congresso Anual	6.885,00	4.310,00
Campo de Férias	5.665,00	3.640,00
Escolas de Cozinha	0,00	0,00
Apoio Escolar	0,00	0,00
Encontro Regional de famílias	0,00	0,00
E.S.PKU	0,00	4.262,11
Conferências de Genética	0,00	250,00
Atividades de Exercícios Anteriores	460,00	410,00

### 1.3. Análise de Outros Rendimentos

O montante global de rendimentos (excluindo quotas) registou uma evolução positiva, detalhada conforme se segue:

#### A. Subsídios, Doações e Legados à Exploração

Esta rubrica totalizou **82.569,98 €**, representando um acréscimo de 8.747,13 € face a 2024. Esta variação deve-se a dois fatores principais:

- **Subsídios Públicos:** Registou-se um aumento significativo derivado das candidaturas ao **IEFP**, nomeadamente a conclusão de um Estágio e de um CEI, bem como a admissão de um funcionário sob a medida “Emprego Apoiado em Mercado Aberto” em outubro de 2025. Destaca-se ainda a continuidade do apoio à **FEDRA**, no valor de 13.930,23 €.
- **Donativos:** Verificou-se um crescimento consolidado de **2.172,72 €**, fruto do empenho contínuo de sócios e parceiros na sustentabilidade da Associação.

#### B. Outros Rendimentos e Ganhos (Consignação de IRS)

Contrariamente à tendência de subida, a rubrica de **Consignação de 0,5% do IRS** registou um decréscimo de aproximadamente **13%** face ao ano anterior. Este indicador reforça a necessidade de mantermos e intensificarmos as campanhas de sensibilização junto da comunidade.

#### C. Juros e Rendimentos Similares

Os juros de depósitos a prazo registaram um incremento de **992,75 €** face ao período homólogo, totalizando 3.025,43 € em 2025. Este crescimento justifica-se pelo aumento do capital aplicado na "Poupança Prazo à Medida" que, no período de vencimento de juros (outubro), era superior ao do ano anterior. Importa notar que, a 31 de dezembro de 2025, o capital aplicado já ascendia a 150.000,00 €, cujo rendimento será reconhecido apenas no exercício de 2026.

<b>Subsídios, Outros Rendimentos e Ganhos e Juros</b>	<b>2025</b>	<b>2024</b>
<b>Subsídios, Doações e Legados à Exploração</b>	<b>82.569,98</b>	<b>73.822,85</b>
<b>Subsídios do Estado e Outros Entes Públicos</b>	<b>24.800,80</b>	<b>18.226,39</b>
FEDRA	13.930,23	14.082,85
Segurança Social	0,00	0,00
IEFP	10.870,57	4.143,54
<b>Subsídios de Outras Entidades</b>	<b>57.769,18</b>	<b>55.596,46</b>
Donativos em Dinheiro	57.749,73	55.352,41
Donativos em Espécie	19,45	244,05
<b>Outros Rendimentos e Ganhos</b>	<b>10.043,36</b>	<b>11.754,18</b>
Correções relativas a Exercícios anteriores	0,00	0,02
Restituição de Impostos (0,5% do IRS consignado)	10.043,36	11.554,16
Outros	0,00	200,00

<b>Juros e Rendimentos Similares Obtidos</b>	<b>3.025,43</b>	<b>2.032,68</b>
Outros Rendimentos Similares	0,00	0,00
Juros de Depósitos	3.025,43	2.032,68

## 2. Gastos e Perdas

2.1. Quanto à rubrica de **Custos das Mercadorias Vendidas e Matérias Consumidas (CMVMC)**, podemos verificar que se registou uma redução para 987,48 € (face aos 1.360,58 € de 2024). Esta variação justifica-se pela menor saída de artigos de merchandising, destinados maioritariamente a ofertas institucionais no decorrer do ano.

Em relação à rubrica de **Fornecimentos e Serviços Externos (FSE)**, o valor global manteve-se estável, situando-se nos **58.157,36 €**. No entanto, a análise detalhada revela realocações importantes nos recursos:

- **Subcontratos e Alojamento:** Verificou-se um aumento nesta rubrica (fixando-se em 25.481,30 €) devido à forte dinâmica das atividades presenciais em 2025, especificamente o Campo de Férias (CF) e o Encontro Nacional (EN). Este valor reflete o suporte logístico dado a estas iniciativas e a cobertura de despesas de voluntários que prestaram apoio direto à Associação.
- **Serviços Especializados:** Esta rubrica registou uma estabilidade assinalável (12.253,61 €), absorvendo um ligeiro aumento nos honorários através da redução de custos em trabalhos especializados e conservação.
- **Deslocações, Estadas e Transportes:** Observou-se um crescimento para 13.858,41 €. À semelhança dos subcontratos, este valor decorre do apoio à mobilidade das equipas e voluntários nas diversas atividades programadas.
- **Materiais e serviços Diversos:** Verificou-se uma descida acentuada nestes gastos, resultado de uma gestão mais contida em artigos para oferta e da otimização de custos de comunicação e outros serviços diversos.

<b>CMVMC e FSE</b>	<b>2025</b>	<b>2024</b>
<b>Custos das Mercadorias Vendidas e Matérias Consumidas</b>	<b>987,48</b>	<b>1.360,58</b>
<b>Fornecimentos e Serviços externos</b>	<b>58.157,36</b>	<b>57.917,21</b>
<b>Subcontratos</b>	<b>25.481,30</b>	<b>23.502,38</b>
Alojamento	25.481,30	15.114,99
Alimentação	0,00	7.380,80
Outros	0,00	1.006,59
<b>Serviços Especializados</b>	<b>12.253,61</b>	<b>12.161,28</b>
Trabalhos Especializados	1.350,62	2.924,10
Publicidade e Propaganda	0,00	51,66
Vigilância e Segurança	69,13	147,53
Honorários	10.550,76	8.350,08

Conservação e Reparação	241,82	609,73
Outros (Serviços Bancários e outros)	41,28	78,18
<b>Materiais</b>	<b>415,65</b>	<b>2.151,87</b>
Ferramentas e Utensílios de Desgaste Rápido	0,00	351,19
Livros e Documentação Técnica	0,00	0,00
Material de Escritório	355,65	273,74
Artigo para Oferta	60,00	1.526,94
<b>Energia e Fluidos</b>	<b>1.329,23</b>	<b>1.339,06</b>
Eletricidade	549,02	261,18
Combustíveis	697,66	1.016,06
Água	82,55	61,82
<b>Deslocações, Estadas e Transportes</b>	<b>13.858,41</b>	<b>11.100,98</b>
<b>Serviços Diversos</b>	<b>4.819,16</b>	<b>7.661,64</b>
Rendas e Alugueres	0,00	74,15
Comunicação	2.908,55	3.602,36
Seguros	547,92	486,11
Contencioso e Notariado	66,00	72,00
Limpeza, Higiene e Conforto	628,66	629,43
Outros Serviços	668,03	2.797,59

2.2. Nas outras rubricas de gastos, relativamente a:

#### A. Gastos com o Pessoal

Nesta rubrica, registou-se um decréscimo total de **2.692,17 €** face a 2024, fixando-se em **33.970,23 €**. Esta variação deve-se à transição de recursos humanos e ao calendário das medidas de apoio ao emprego:

- A conclusão de um contrato **CEI** em abril e de um **Estágio Profissional** em junho resultou num período de menor encargo salarial durante o verão.
- Em contrapartida, em outubro de 2025, a Associação procedeu à admissão de uma nova colaboradora ao abrigo da medida "**Emprego Apoiado em Mercado Aberto**" do IEFP.

#### B. Gastos de Depreciação e Amortização

Verificou-se um aumento para 2.916,42 €, decorrente do investimento na modernização dos equipamentos da Associação. Em 2025, procedeu-se à aquisição de **material de comunicação** (incluindo uma câmara fotográfica e sistema de som/colunas para a dinamização das Assembleias Gerais e eventos), o qual foi devidamente reconhecido no **Ativo Fixo Tangível** (Imobilizado), gerando o respetivo acréscimo nas quotas de depreciação anual.

#### C. Outros Gastos e Perdas

Nesta rubrica, regista-se uma redução acentuada de 2.247,98 € para 493,28 €. Esta variação significativa justifica-se, primordialmente, pela natureza dos pagamentos efetuados no exercício anterior:

O valor de 2024 encontrava-se excecionalmente elevado, pois incluiu a regularização de quotizações devidas de anos anteriores, bem como o pagamento antecipado de quotas a uma das entidades externas parceiras;

No exercício de 2025, em virtude desses adiantamentos e de atrasos na cobrança por parte de outras entidades, o volume de pagamentos processados foi residual.

A Direção mantém o compromisso de monitorizar estas obrigações institucionais, garantindo que as futuras regularizações ocorram de forma equilibrada e em total conformidade com os estatutos das respetivas federações e organismos.

<b>Gastos com o Pessoal, Gastos de Depreciação e de Financiamento</b>	<b>2025</b>	<b>2024</b>
<b>Gastos com o Pessoal</b>	<b>33.970,23</b>	<b>36.662,40</b>
<b>Remunerações dos Órgãos Sociais</b>	<b>0,00</b>	<b>0,00</b>
Ajudas de Custo	0,00	0,00
<b>Remunerações do Pessoal</b>	<b>28.325,15</b>	<b>29.543,59</b>
Remunerações	24.723,65	25.787,59
Subsídio de Alimentação	2.838,00	3.306,00
Ajudas de Custo	763,50	450,00
<b>Encargos sobre Remunerações</b>	<b>4.958,85</b>	<b>6.006,27</b>
<b>Seguros de Acidentes no Trab. E Doenças Profissionais</b>	<b>223,71</b>	<b>385,29</b>
<b>Formação Profissional</b>	<b>60,00</b>	<b>20,00</b>
<b>Outros gastos com pessoal</b>	<b>402,52</b>	<b>707,25</b>
<b>Gastos de Depreciação e de Amortização</b>	<b>2.916,42</b>	<b>2.500,81</b>
<b>Outros Gastos e Perdas</b>	<b>493,28</b>	<b>2.247,98</b>
Impostos	56,80	172,65
Descontos	0,00	2,80
Correções Relativas a Exercícios Anteriores	0,00	88,00
Quotizações	261,00	1.905,00
Custos com apoios financeiros concedidos a associados	0,00	79,53
Outros	175,48	0,00
<b>Gastos e Perdas de Financiamento</b>	<b>0,00</b>	<b>0,00</b>
Juros Suportados	0,00	0,00
Serviços Bancários	0,00	0,00
Outros	0,00	0,00

### III. Resultados por Atividades

O exercício de 2025 foi marcado pela consolidação das atividades estruturantes da **APOFEN**, mantendo-se o foco no apoio direto à comunidade através da realização do **XIX Campo de Férias** e do **XXVI Encontro Nacional**. No plano do acompanhamento familiar, destacamos com especial entusiasmo a implementação da 1.<sup>a</sup> edição do **Grupo Psicoeducativo “(Faz a) Vida Especial”**, que se revelou uma enorme mais-valia para os pais, proporcionando-lhes ferramentas de gestão emocional e um espaço de partilha fundamental. Paralelamente, o grupo **“Noites Especiais”** continuou a sua afirmação como um verdadeiro “porto seguro” para os nossos jovens.

No plano da comunicação, registou-se um desafio na transição para o formato digital da revista **Tribólicas**. Devido a um período de adaptação nos processos editoriais em 2025, a edição foi disponibilizada via e-mail apenas no início de 2026. Esta situação foi encarada pela Direção como uma oportunidade de otimização dos fluxos de trabalho para as edições futuras.

#### Modelo de Imputação e Gestão de Recursos

Para assegurar uma visão fiel e realista da sustentabilidade de cada iniciativa, a Direção adota um critério rigoroso de **contabilidade por atividades**:

- **Rendimentos:** São imputadas as receitas diretas de inscrições e apenas os donativos especificamente atribuídos a cada evento.
- **Gastos:** Todos os custos operacionais são alocados diretamente à atividade que os originou.

Relativamente aos protocolos institucionais, os apoios financeiros são integrados na conta global da Associação, conferindo à Direção a flexibilidade necessária para uma gestão criteriosa. A exceção ocorre em **donativos finalistas** (ex: oferta de inscrições para o Campo de Férias). Nestes casos, a APOFEN colabora estreitamente com os **Centros de Tratamento (CT)**, delegando nestes a identificação dos jovens com maior carência financeira. Esta parceria garante que o apoio chegue a quem mais precisa, promovendo a inclusão e garantindo que as limitações financeiras não sejam barreira à participação.

#### Conclusão Financeira

O cumprimento integral dos objetivos propostos, aliado a uma gestão otimizada dos recursos, permitiu à Associação alcançar um **Resultado Líquido positivo de 19.104,00 €**, conforme detalhado no quadro seguinte.

Atividades	2025			2024		
	Gastos	Rendimentos	Saldo	Gastos	Rendimentos	Saldo
Encontro / Congresso Anual	13.571,03	6.885,00	-6.686,03	13.340,68	4.310,00	-9.030,68
Campo de Férias	15.084,56	5.665,00	-9.419,56	12.339,90	3.840,00	-8.499,90
Escolas de Cozinha	259,28	0,00	-259,28	0,00	0,00	0,00
Apoio Escolar	0,00	0,00	0,00	0,00	0,00	0,00
Tribólicas	0,00	0,00	0,00	0,00	0,00	0,00
Encontro Regional de famílias	2.168,40	0,00	-2.168,40	2.349,89	323,32	-2.026,57
E.S.PKU	1.565,84	0,00	-1.565,84	4.268,26	4.262,11	-6,15
Conferências de Genética	2.443,71	455,00	-1.988,71	1.239,15	250,00	-989,15
Atividades anos anteriores	113,40	3.600,00	3.486,60	0,00	3.510,00	3.510,00
Atividades próximo ano	0,00	340,00	340,00			
<b>Subtotal</b>	<b>35.206,22</b>	<b>16.945,00</b>	<b>-18.261,22</b>	<b>33.537,88</b>	<b>16.495,43</b>	<b>-17.042,45</b>
<b>Associação</b>	<b>68.385,77</b>	<b>105.750,99</b>	<b>37.365,22</b>	<b>67.759,83</b>	<b>93.382,41</b>	<b>25.622,58</b>
<b>Total</b>	<b>103.591,99</b>	<b>122.695,99</b>	<b>19.104,00</b>	<b>101.297,71</b>	<b>109.877,84</b>	<b>8.580,13</b>

---

## IX | Resultados

No exercício de 2025, a APOFEN apurou um resultado líquido positivo de 19.104,00 €.

Este desempenho benéfico é fruto de uma execução orçamental equilibrada e rigorosa, tanto ao nível dos rendimentos como dos gastos. Este equilíbrio reflete o comprometimento de todos os envolvidos na gestão da Associação e permitiu o cumprimento integral do Plano de Atividades. Contribuíram ainda para este resultado a regularização significativa de quotas em atraso e o apoio fundamental dos nossos parceiros e associados, que continuam a abraçar a nossa causa.

Sendo a APOFEN uma IPSS e, consequentemente, uma organização sem fins lucrativos, este excedente será reinvestido na nossa missão social. O saldo apurado reforçará as previsões das atividades planeadas para 2026 e garantirá a sustentabilidade futura da instituição.

---

## X | Agradecimentos

Gostaríamos de dedicar este espaço para agradecer a todos os que contribuíram para o crescimento da APOFEN e para o bem-estar dos nossos doentes. Um agradecimento especial ao **Dr. Rui Vaz Osório**, cuja dedicação e apoio constante têm sido fundamentais ao longo do percurso da nossa instituição.

Os **Profissionais de Saúde** (Pediatras, Médicos, Nutricionistas e Dietistas, Psicólogos e Enfermeiros) de todos os Centros de Referência e de Tratamento do País, por considerarem a APOFEN como um parceiro essencial na garantia de melhores condições de vida para os doentes que todos nós representamos;

A **Biomarin**, na pessoa da Dra. Ana Queirós, pelo apoio e pelo interesse demonstrado nas atividades que a APOFEN realiza;

A **Glutamine**, nas pessoas do Dr. António Madureira e Margarida Madureira, pelo generoso apoio financeiro e pela amizade demonstrada desde sempre;

A **Nutricia**, nas pessoas da Dra. Filipa Vilela e Dra. Ana Pires, pelo apoio financeiro e pela amizade constante;

A **DietiCare** (Dr. Sérgio Macedo e Dr. Luís Ferreira), a **Piam** (Dr. João Roxo), a **Ultragenyx** (Dra. Cristina Lima) e a **PTC** (Dra. Ana Neves), pelos valiosos apoios financeiros concedidos;

À Alexandra Dias, Pedro Palhinha, Hervê Rodrigues, Luís Carlos Silva, Renato Gonçalves, Inês Fonseca, António Marques dos Santos, Berta Alves, Paula Machado, Cristiana Alves, Nuno Vidal, Joana Toscano, Gabriel Nunes, Tânia da Câmara, Juliana Santos e Christopher Santos, Cristiane Ribeiro e Elisabete Almeida **monitores/staff e voluntários da APOFEN**, pela dedicação e disponibilidade nos eventos com as crianças e jovens, e por toda a ajuda prestada neste ano desafiante;

À **Câmara Municipal de Matosinhos**, pela cedência do espaço físico do Araújo em regime de contrato de comodato e pelo apoio no transporte para o Campo de Férias de Verão;

A todos os "**Amigos Apofénicos**", **sócios ou não**, que dedicaram o seu esforço e trabalho à nossa causa, bem como a quem angariou fundos e a todas as empresas que materializaram esse apoio, tão determinante para a vitalidade da APOFEN.

---

## XI | Proposta de aplicação dos resultados

Graças ao envolvimento de todos, superámos os desafios deste exercício. Este percurso fortalece a APOFEN e garante-nos a capacidade de resposta necessária para o futuro.

Assim, a Direção apresenta as seguintes propostas para deliberação:

1. Aprovação do Relatório de Atividades e Contas relativas ao exercício de 2025;
2. Transferência do Resultado Líquido positivo de 19.104,00 € (dezanove mil, cento e quatro euros) para Resultados Transitados.

## **XII | Anexos**

1. Balanço;
2. Demonstração de Resultados;
3. Anexo às Demonstrações Financeiras Individuais;
4. Parecer do Conselho Fiscal

## 1. Balanço

<b>BALANÇO EM 31 DE DEZEMBRO DE 2025</b>			
<b>RUBRICAS</b>	<b>NOTAS</b>	<b>2025</b>	<b>2024</b>
<b>ATIVO</b>			
<b>Ativo não corrente</b>			
Ativos Fixos Tangíveis	6	21.554,45	22.381,98
Ativos Intangíveis	7	0,00	0,00
Investimentos Financeiros		0,00	0,00
Fundadores/Beneméritos/Patrocinadores/Doadores/Associados	10	32.620,00	43.342,52
<b>Ativo Corrente</b>			
Inventários	8	900,12	1.887,60
Clientes		0,00	0,00
Adiantamentos a Fornecedores		0,00	0,00
Estado e Outros Entes Públicos		20,53	20,53
Fundadores/Beneméritos/Patrocinadores/Doadores/Associados		0,00	0,00
Outras Contas a Receber		0,00	0,00
Diferimentos		0,00	0,00
Outros Ativos Financeiros		0,00	0,00
Caixa e Depósitos Bancários	11	192.673,98	179.068,07
<b>Subtotal</b>		<b>193.594,63</b>	<b>180.976,20</b>
<b>Total do Ativo</b>		<b>247.769,08</b>	<b>246.700,70</b>
<b>FUNDOS PATRIMONIAIS E PASSIVO</b>			
<b>Fundos Patrimoniais</b>			
Fundos		0,00	0,00
Excedentes Técnicos		0,00	0,00
Reservas	12	2.500,00	2.500,00
Resultados Transitados	12	188.374,22	179.794,09
Excedentes de Revalorização		0,00	0,00
Outras Variações nos Fundos Patrimoniais		0,00	0,00
<b>Subtotal</b>		<b>190.874,22</b>	<b>182.294,09</b>
<b>Resultado Líquido do Período</b>	12	<b>19.104,00</b>	<b>8.580,13</b>
<b>Total do Fundo de Capital</b>		<b>209.978,22</b>	<b>190.874,22</b>
<b>Passivo</b>			
<b>Passivo Não Corrente</b>			
Provisões		0,00	0,00
Financiamentos Obtidos		0,00	0,00
Outras Contas a Pagar		0,00	0,00
<b>Passivo Corrente</b>			
Fornecedores	13	0,00	1.633,38
Adiantamentos de Clientes		0,00	0,00
Estado e Outros Entes Públicos	9	1.494,52	876,43
Fundadores/Beneméritos/Patrocinadores/Doadores/Associados		0,00	0,00
Financiamentos Obtidos		0,00	0,00
Diferimentos	10	32.420,00	49.740,00
Outras Contas a Pagar	13	3.876,34	3.576,67
Outros Passivos Financeiros			0,00
<b>Subtotal</b>		<b>37.790,86</b>	<b>55.826,48</b>
<b>Total do Passivo</b>		<b>37.790,86</b>	<b>55.826,48</b>
<b>Total dos Fundos Patrimoniais e do Passivo</b>		<b>247.769,08</b>	<b>246.700,70</b>

## 2. Demonstração de Resultados

<b>DEMONSTRAÇÃO DOS RESULTADOS POR NATUREZAS</b>			
<b>RENDIMENTOS E GASTOS</b>	<b>NOTA S</b>	<b>2025</b>	<b>2024</b>
Vendas e Serviços Prestados	14	19.990,00	18.932,11
Subsídios, Doações e Legados à Exploração	15	82.569,98	73.822,85
Variação nos Inventários da Produção		0,00	0,00
Trabalhos para a Própria Entidade		0,00	0,00
Custos das Mercadorias Vendidas e das Matérias Consumidas	8	(987,48)	(1.360,58)
Fornecimentos e Serviços Externos	16	(58.157,36)	(57.917,21)
Gastos com o Pessoal	17	(33.970,23)	(33.935,11)
Ajustamentos de Inventários (perdas/reversões)		0,00	0,00
Imparidade de Dívidas a Receber (perdas/reversões)		0,00	0,00
Provisões (aumentos/reduções)		0,00	0,00
Provisões Específicas (aumentos/reduções)		0,00	0,00
Outras Imparidades (perdas/reversões)		0,00	0,00
Aumentos/Reduções de Justo Valor		0,00	0,00
Outros Rendimentos e Ganhos	18 e 20	13.068,79	13.786,86
Outros Gastos e Perdas	19	(493,28)	(2.500,81)
<b>Resultado Antes de Depreciações, Gastos de Financiamento de Impostos</b>		<b>22.020,42</b>	<b>11.080,94</b>
Gastos/Reversões de Depreciação e de Amortização	6	(2.916,42)	(2.500,81)
<b>Resultado Operacional (Antes de Gastos de Financiamento e Impostos)</b>		<b>19.104,00</b>	<b>8.580,13</b>
Juros e Rendimentos Similares Obtidos	20	0,00	0,00
Juros e Gastos Similares Suportados	20	0,00	0,00
<b>Resultados Antes de Impostos</b>		<b>19.104,00</b>	<b>8.580,13</b>
Imposto sobre o Rendimento do Período		0,00	0,00
<b>Resultado Líquido do Período</b>	12	<b>19.104,00</b>	<b>8.580,13</b>

**2. Anexo às Demonstrações Financeiras Individuais para o  
Exercício findo em 31 de dezembro de 2025  
(valores expressos em euros)**

---

## 1. Identificação da entidade

---

A APOFEN – Associação Portuguesa de Fenilcetonúria e Outras Doenças Hereditárias do Metabolismo das Proteínas é uma **Instituição Particular de Solidariedade Social (IPSS)** sem fins lucrativos, com sede na Praça Pedro Nunes, n.º 88, no Porto, tendo sido dotada a 22 de dezembro de 1993.

Encontra-se registado na Direção-Geral da Segurança Social, no livro das Instituições de Saúde, desde 10 de setembro de 1994. Detém a natureza de **pessoa coletiva de utilidade pública** e o seu âmbito de ação abrange todo o território nacional.

---

## 2. Referencial contabilístico de preparação das demonstrações financeiras

---

Em 2025 as Demonstrações Financeiras foram elaboradas no pressuposto da continuidade das operações com base nos livros e registos contabilísticos da Associação e de acordo com a Norma Contabilística e de Relato Financeiro para as Entidades do Setor Não Lucrativo (NCRF-ESNL) aprovada pelo Decreto-Lei n.º 36-A/2011 de 9 de março. No Anexo II do referido Decreto refere-se que o Sistema de Normalização Contabilística para Entidades do Setor Não Lucrativo é composto por:

- Bases para a Apresentação das Demonstrações Financeiras (BADF);
- Modelos de Demonstrações Financeiras (MDF) - Portaria n.º 105/2011 de 14 de março;
- Código de Contas (CC) - Portaria n.º 106/2011 de 14 de março;
- NCRF-ESNL - Aviso n.º 6726-B/2011 de 14 de março.

---

## 3. Principais políticas contabilísticas

---

As principais políticas contabilísticas aplicadas pela Associação na elaboração das Demonstrações Financeiras foram as seguintes:

### 3.1. Bases de apresentação

As Demonstrações Financeiras foram preparadas de acordo com as Bases de Apresentação das Demonstrações Financeiras (BADF).

### 3.1.1. Continuidade:

Com base na informação disponível e as expectativas futuras, a Associação continuará a operar no futuro previsível, assumindo que não há a intenção nem a necessidade de liquidar ou de reduzir consideravelmente o nível das suas operações. Para as ESNL, este pressuposto não corresponde a um conceito económico ou financeiro, mas sim à manutenção da atividade de prestação de serviços ou à capacidade de cumprir os seus fins.

### 3.1.2. Regime do Acréscimo (periodização económica):

Os efeitos das transações e de outros acontecimentos são reconhecidos quando eles ocorram (satisfeitas as definições e os critérios de reconhecimento de acordo com a estrutura conceptual, independentemente do momento do pagamento ou do recebimento) sendo registados contabilisticamente e relatados nas demonstrações financeiras dos períodos com os quais se relacionem. As diferenças entre os montantes recebidos e pagos e os correspondentes rendimentos e gastos são registados nas respetivas contas das rubricas “Outras Contas a Pagar” (Nota 12) e “Diferimentos” (Nota 9).

### 3.1.3. Consistência de apresentação:

As Demonstrações Financeiras estão consistentes de um período para o outro, quer a nível da apresentação quer dos movimentos contabilísticos que lhes dão origem, exceto quando ocorrem alterações significativas na natureza que, nesse caso, estão devidamente identificadas e justificadas neste Anexo. Desta forma é proporcionada informação fiável e mais relevante para os utentes.

### 3.1.4. Materialidade e agregação:

A relevância da informação é afetada pela sua natureza e materialidade. A materialidade depende da quantificação da omissão ou erro. A informação é material se a sua omissão ou inexatidão influenciarem as decisões económicas tomadas por parte dos utentes com base nas demonstrações financeiras. Itens que não são materialmente relevantes para justificar a sua apresentação separada nas demonstrações financeiras podem ser materialmente relevantes para que sejam discriminados nas notas deste anexo.

### 3.1.5. Compensação:

Devido à importância do ativo e passivo serem relatados separadamente, assim como os gastos e os rendimentos, estes não devem ser compensados.

### 3.1.6. Informação comparativa:

A informação comparativa deve ser divulgada, nas Demonstrações Financeiras, com respeito ao período anterior. Respeitando o princípio da continuidade da Associação, as políticas contabilísticas devem ser levadas a efeito de maneira consistente em toda a Associação e ao longo do tempo e de maneira consistente. Procedendo-se a alterações das políticas contabilísticas, as quantias comparativas afetadas pela reclassificação devem ser divulgadas, tendo em conta:

- a) A natureza da reclassificação;
- b) A quantia de cada item ou classe de itens que tenha sido reclassificada; e,
- c) Razão para a reclassificação.

## 3.2. Políticas de Reconhecimento e Mensuração

### 3.2.1. Ativos Fixos Tangíveis:

Os “Ativos Fixos Tangíveis” encontram-se registados ao custo de aquisição ou de produção, deduzido das depreciações e das perdas por imparidade acumuladas. O custo de aquisição ou produção inicialmente registado inclui o custo de compra, quaisquer custos diretamente atribuíveis às atividades necessárias para colocar os ativos na localização e condição necessárias para operarem da forma pretendida e, se aplicável, a estimativa inicial dos custos de desmantelamento e remoção dos ativos e de restauração dos respetivos locais de instalação ou operação dos mesmos que a Associação espera vir a incorrer.

As despesas subsequentes que a Associação tenha com a manutenção e reparação dos ativos são registadas como gastos no período em que são incursos, desde que não sejam suscetíveis de permitir atividades presentes e futuras adicionais.

As depreciações são calculadas, assim que os bens estão em condições de ser utilizados, pelo método da linha reta em conformidade com o período de vida útil estimado para cada grupo de bens.

As taxas de depreciação utilizadas correspondem aos períodos de vida útil estimada que se encontra na tabela abaixo:

Ativo Fixo Tangível	Vida Útil Estimada (Anos)
Equipamento Administrativo	5 - 6 Anos
Equipamento de Transporte	10 anos
Outros Ativos Fixos Tangíveis	6 Anos

A Associação revê anualmente a vida útil de cada ativo, assim como o seu respetivo valor residual quando este exista. As mais ou menos valias resultantes da venda de ativos fixos tangíveis são determinadas pela diferença entre o valor de realização e a quantia escriturada na data de alienação, sendo que se encontram espelhadas na Demonstração dos Resultados nas rubricas “Outros Rendimentos Operacionais” ou “Outros Gastos Operacionais”. Contudo em 2025, não ocorreu nenhuma venda de Ativos Fixos Tangíveis.

### 3.2.2. Ativos Intangíveis:

Os “Ativos Intangíveis” encontram-se registados ao custo de aquisição, deduzido das amortizações e de eventuais perdas por imparidade acumuladas. São reconhecidos apenas quando for provável que deles permitam atividades presentes e futuras para a Associação e que os mesmos possam ser mensurados com fiabilidade.

As amortizações são calculadas, assim que os Ativos estejam em condições de ser utilizados, pelo método da linha reta em conformidade com o período de vida útil estimado para cada grupo de bens.

As taxas de amortização utilizadas correspondem aos períodos de vida útil estimada que se encontra na tabela abaixo:

Ativo Fixo Intangível	Vida Útil Estimada (anos)
Programas de Computador	3 Anos

O valor residual de um “Ativo Intangível” com vida útil finita deve ser assumido como sendo zero, exceto se:

- Houver um compromisso de um terceiro de comprar o ativo no final da sua vida útil, ou
- Houver um mercado para este ativo,
- Seja provável que tal mercado exista no final da sua vida útil.

### 3.2.3. Inventários:

Os “Inventários” estão registados ao custo de aquisição e ao valor realizável líquido. O valor realizável líquido representa o preço de venda estimado deduzido de todos os custos estimados necessários para concluir os

---

inventários e proceder à sua venda. Sempre que o valor de custo é superior ao valor realizável líquido, a diferença é registada como uma perda por imparidade.

A Associação adota como método de custeio dos inventários o custo corrente. Aos Inventários que não sejam geralmente intermutáveis devem ser atribuídos custos individuais através do uso de identificação específica.

Os Inventários que a Associação detém, mas que se destinam a contribuir para o desenvolvimento das atividades presentes e futuras ou os serviços que lhes estão associados não estão diretamente relacionados com a capacidade para ela gerar fluxos de caixa, estão mensurados pelo custo corrente.

#### 3.2.4. Ativos e Passivos Financeiros:

Os Ativos e Passivos Financeiros são reconhecidos apenas e só quando se tornam uma parte das disposições contratuais do instrumento.

#### **Associados**

De acordo com a Norma Contabilística de Relato Financeiro para as Entidades do Setor Não Lucrativo (NCRF-ESNL), as quotas sempre que se tenham vencido e possam ser exigidas pela Associação deverão ser registadas no ativo pela quantia realizável.

Conforme temos dado conhecimento, desde 2019 a direção da APOFEN tem vindo a reorganizar a base de dados referente aos sócios contactando-os, conseguindo com que alguns destes regularizem as suas quotas, mas também tem recebido pedidos de anulação das suas inscrições por diversas razões, que temos de respeitar. Contudo, desde 2024 a questão do reconhecimento das quotizações, já se encontra resolvida.

#### **Caixa e Depósitos Bancários**

A rubrica “Caixa e Depósitos Bancários” inclui caixa e depósitos bancários de curto prazo que possam ser imediatamente mobilizáveis sem risco significativo de flutuações de valor.

#### **Fornecedores e Outras Contas a Pagar**

As dívidas registadas em “Fornecedores” e “Outras Contas a Pagar” são contabilizadas pelo seu valor nominal.

#### 3.2.5. Fundos Patrimoniais:

A rubrica “Fundos” constitui o interesse residual nos Ativos após dedução dos passivos.

Os “Fundos Patrimoniais” são compostos por:

- 
- Fundos atribuídos pelos fundadores/associados da Associação ou terceiros;
  - Fundos acumulados e outros excedentes;
  - Subsídios, doações e legados que o Governo ou outro instituidor ou a norma legal aplicável a cada entidade estabeleçam que sejam de incorporar no mesmo.

### 3.2.6. Provisões:

Periodicamente, a Associação analisa eventuais obrigações que advenham de pretéritos acontecimentos e dos quais devam ser objeto de reconhecimento ou de divulgação. Assim, a Associação reconhece uma Provisão quando tem uma obrigação presente resultante de um evento passado e do qual seja provável que, para a liquidação dessa obrigação, ocorra um *exfluxo* que seja razoavelmente estimado.

O valor presente da melhor estimativa na data de relato dos recursos necessários para liquidar a obrigação é o montante que a Associação reconhece como provisão, tendo em conta os riscos e incertezas intrínsecos à obrigação.

Na data de relato, as Provisões são revistas e ajustadas para que assim possam refletir melhor a estimativa a essa data.

Por sua vez, os Passivos Contingentes não são reconhecidos nas demonstrações financeiras, no entanto são divulgados sempre que a possibilidade de existir *exfluxo* de recursos que incorporem contributos para o desenvolvimento das atividades presentes e futuras da Associação. Tal como os Passivos Contingentes, os Ativos Contingentes também não são reconhecidos nas demonstrações financeiras, ocorrendo a sua divulgação apenas quando for provável a existência de um influxo.

### 3.2.7. Estado e Outros Entes Públicos:

O imposto sobre o rendimento do período corresponde ao imposto a pagar. Este inclui as tributações autónomas sempre que estas existam.

Nos termos do n.º 1 do art.º 10 do Código do Imposto sobre o Rendimento das Pessoas Coletivas (CIRC) estão isentos de Imposto sobre o Rendimento das Pessoas Coletivas (IRC):

- a) As pessoas coletivas de utilidade pública administrativa;

- 
- b) As instituições particulares de solidariedade social e entidades anexas, bem como as pessoas coletivas àquelas legalmente equiparadas;
- c) As pessoas coletivas de mera utilidade pública que prossigam, exclusiva ou predominantemente, fins científicos ou culturais, de caridade, assistência, beneficência, solidariedade social ou defesa do meio ambiente.

2 - A isenção prevista na alínea c) do número anterior carece de reconhecimento pelo Ministro de Estado e das Finanças, a requerimento dos interessados, mediante despacho publicado no Diário da República, que define a respetiva amplitude, de harmonia com os fins prosseguidos e as atividades desenvolvidas para a sua realização, pelas entidades em causa e as informações dos serviços competentes da Direcção-Geral dos Impostos e outras julgadas necessárias.

3 - A isenção prevista no n.º 1 não abrange os rendimentos empresariais derivados do exercício das atividades comerciais ou industriais desenvolvidas fora do âmbito dos fins estatutários, bem como os rendimentos de títulos ao portador, não registados nem depositados, nos termos da legislação em vigor, e é condicionada à observância continuada dos seguintes requisitos:

- a) Exercício efetivo, a título exclusivo ou predominante, de atividades dirigidas à prossecução dos fins que justificaram o respetivo reconhecimento da qualidade de utilidade pública ou dos fins que justificaram a isenção, consoante se trate, respetivamente, de entidades previstas nas alíneas a) e b) ou na alínea c) do n.º 1;
- b) Afetação aos fins referidos na alínea anterior de, pelo menos, 50% do rendimento global líquido que seria sujeito a tributação nos termos gerais, até ao fim do 4.º exercício posterior àquele em que tenha sido obtido, salvo em caso de justo impedimento no cumprimento do prazo de afetação, notificado ao Diretor-geral dos Impostos, acompanhado da respetiva fundamentação escrita, até ao último dia útil do 1.º mês subsequente ao termo do referido prazo;
- c) Inexistência de qualquer interesse direto ou indireto dos membros dos órgãos estatutários, por si mesmos ou por interposta pessoa, nos resultados da exploração das atividades económicas por elas prosseguidas.

4 - O não cumprimento dos requisitos referidos nas alíneas a) e c) do número anterior determina a perda da isenção, a partir do correspondente exercício, inclusive.

5 - Em caso de incumprimento do requisito referido na alínea b) do n.º 3, fica sujeita a tributação, no 4.º exercício posterior ao da obtenção do rendimento global líquido, a parte desse rendimento que deveria ter sido afeta aos respetivos fins.

Assim, os rendimentos previstos no n.º 3 do art.º 10 encontram-se sujeitos a IRC à taxa de 21,5% sobre a matéria coletável nos termos do n.º 5 do art.º 87. Acresce ao valor da coleta de IRC apurado, a tributação autónoma sobre os encargos e às taxas previstas no artigo 88º do CIRC.

As declarações fiscais estão sujeitas a revisão e correção, de acordo com a legislação em vigor, durante um período de quatro anos (dez anos para a Segurança Social, até 2000, inclusive, e cinco anos a partir de 2001), exceto quando estejam em curso inspeções, reclamações ou impugnações. Nestes casos, e dependendo das circunstâncias, os prazos são alargados ou suspensos. Ou seja, as declarações fiscais da Associação dos anos de 2019 a 2025 ainda poderão estar sujeitas a revisão.

#### 4. Políticas Contabilísticas, Alterações nas Estimativas Contabilísticas e Erros

Não se verificaram quaisquer efeitos resultantes de alteração voluntária em políticas contabilísticas.

#### 5. Principais pressupostos relativos ao futuro

As demonstrações financeiras anexas foram preparadas no pressuposto da continuidade das operações a partir dos registos contabilísticos da Ordem dos Contabilistas Certificados (OCC).

#### 6. Ativos Fixos Tangíveis

A quantia escriturada bruta, as depreciações acumuladas, a reconciliação da quantia escriturada no início e no fim do exercício de 2025, mostrando as adições, os abates e alienações as depreciações e outras alterações, foram desenvolvidas de acordo com o seguinte quadro:

Descrição	2024	Adições	Abate	Transf.	2025
<b>Custo</b>					
Equipamento Administrativo	5.674,54	-	-	-	5.674,54
Equipamento de Transporte	23.570,00	-	-	-	23.570,00
Outros Ativos Fixos Tangíveis	39,90	2.088,89	-	-	2.128,79
<b>Ativo Bruto</b>	<b>29.284,44</b>	<b>2.088,89</b>	<b>0,00</b>	<b>0,00</b>	<b>31.373,33</b>
<b>Depreciações Acumuladas</b>					
Equipamento Administrativo	3.719,89	559,42	-	-	4.279,31
Equipamento de Transporte	3.142,67	2.357,00	-	-	5.499,67
Outros Ativos Fixos Tangíveis	39,90	-	-	-	39,90
<b>Ativo Líquido</b>	<b>22.381,98</b>	<b>(827,53)</b>	<b>0,00</b>	<b>0,00</b>	<b>21.554,45</b>

## 7. Ativos Intangíveis

A quantia escriturada bruta, as amortizações acumuladas, a reconciliação da quantia escriturada no início e no fim do período de 2025, mostrando que o ativo já se encontra totalmente amortizado, conforme o quadro descreve:

Descrição	2024	Adições	Ajustamento/Abate	2025
<b>Custo</b>				
Programas de Computador	1.360,05	-	-	1.360,05
<b>Ativo Intangível Bruto</b>	<b>1.360,05</b>	<b>0,00</b>	<b>0,00</b>	<b>1.360,05</b>
<b>Amortizações acumuladas</b>				
Programas de Computador	1.360,05	-	-	1.360,05
<b>Ativo Intangível Líquido</b>	<b>0,00</b>	<b>0,00</b>	<b>0,00</b>	<b>0,00</b>

## 8. Inventários

Em 31 de dezembro de 2025 a rubrica “Inventários” apresentava os seguintes valores:

Descrição	2025	
	Mercadorias	Matérias-Primas
Inventário Inicial	1.887,60	0,00
Compras	0,00	0,00
Produtos Doados	0,00	0,00
Regularizações	0,00	0,00
CMVMC	987,48	0,00
<b>Inventário Final</b>	<b>900,12</b>	<b>0,00</b>

As mercadorias em inventário são relativas a *merchandising*: blocos de notas de cortiça (Boli e 25 anos APOFEN); canecas Boli (amarela e laranja); livros "Planeta PKU"; *Sweatshirts* (criança e adulto) com o logótipo da APOFEN. No período de 2025 foram reconhecidos gastos relacionados com “Custo das Mercadorias Vendidas e Matérias Consumidas” como descrito no quadro acima.

## 9. Estado e Outros Entes Públicos

A rubrica de “Estado e Outros Entes Públicos” está dividida da seguinte forma:

Descrição	2025
<b>Ativo</b>	
Imposto sobre o Rendimentos das Pessoas Singulares (IRS)	0,00
Imposto sobre o Rendimentos de capitais	20,53
<b>Total</b>	<b>20,53</b>
<b>Passivo</b>	
Imposto sobre o Valor Acrescentado (IVA)	0,00
Imposto sobre o Rendimentos das Pessoas Singulares (IRS)	369,23
Segurança Social	1.125,29
<b>Total</b>	<b>1.494,52</b>

Os valores do IRS retido e da Segurança Social são referentes a dezembro do presente exercício, pelo que a entrega dos mesmos ocorreu dentro do prazo legal em janeiro de 2026.

## 10. Doadores / Associados e Diferimentos

Em 31 dezembro de 2025, a rubrica Patrocinadores / Doadores / Associados englobava os seguintes saldos:

Descrição	2025
<b>Patrocinadores/Doadores /Associados</b>	
Patrocinadores	9.880,00
Quotas sócios ativos	22.740,00
<b>Total</b>	<b>32.620,00</b>

Em 31 dezembro de 2025, a rubrica “Diferimentos” englobava os seguintes saldos:

Descrição	2025
<b>Rendimentos a Reconhecer (ativo)</b>	

Diferimento de Receitas	0,00
<b>Total</b>	<b>0,00</b>
<b>Rendimentos a reconhecer (passivo)</b>	
Receitas com Proveito Diferido - Parceiros	9.880,00
Outras receitas a reconhecer - Quotizações sócios	22.540,00
<b>Total</b>	<b>32.420,00</b>

Os valores de: Receitas com Proveito Diferido, isto é, são rendimentos que entraram em 2025, mas que apenas serão reconhecidos em 2026, e rendimentos acordados com 2 parceiros que deveriam ter liquidado em 2025, mas não o fizeram, só serão reconhecidos após ser efetivamente recebido pela APOFEN; e em Outras Receitas a reconhecer, são os valores reconhecidos na Contabilidade, referentes às quotas dos sócios ativos da associação. Em contrapartida parte dos valores em diferimento estão refletidos no ativo na Rubrica dos Patrocinadores/Doadores e Associados (1º quadro).

## 11. Caixa e Depósitos Bancários

A rubrica de “Caixa e Depósitos Bancários”, a 31 de dezembro de 2025, encontrava-se com os seguintes saldos:

Descrição	2025
Caixa	0,00
Depósitos à Ordem	12.673,98
Depósitos a Prazo	180.000,00
Outros (cartões pré-pago)	698,61
<b>Total</b>	<b>192.673,98</b>

## 12. Fundos Patrimoniais

Em 31 de dezembro de 2024 e 2025, a rubrica dos “Fundos Patrimoniais” apresentava a seguinte decomposição:

Fundos Patrimoniais	2024	2025
Fundos		0,00
Reservas	2.500,00	2.500,00
Resultados Transitados	179.794,09	188.374,22

Resultado Líquido do Período	8.580,13	19.104,00
<b>Total</b>	<b>190.874,22</b>	<b>209.978,22</b>

### 13. Fornecedores e Outras Contas a Pagar

A rubrica “Fornecedores” desdobra-se da seguinte forma:

Descrição	2025
Fornecedores	0,00
<b>Total</b>	<b>0,00</b>

A rubrica “Outras Contas a Pagar” desdobra-se da seguinte forma:

Descrição	2025
Outros credores	5.073,00
<b>Total</b>	<b>5.073,00</b>

Em 2025, a APOFEN não tem dívidas para com os fornecedores. Na rubrica outras Contas a pagar refletido o valor a pagar em 2026 ao pessoal referente a férias e subsídios de férias de 2025, e os respetivos encargos com a Segurança Social.

### 14. Vendas e Serviços Prestados

Para o período de 2025 foram reconhecidos os seguintes valores relativos a “Vendas” e “Serviços Prestados:”

#### Vendas:

Descrição	2025
Mercadorias	0,00
<b>Total</b>	<b>0,00</b>

#### Serviços Prestados:

Descrição	2025
Serviços Prestados	19.990,00
<b>Total</b>	<b>19.990,00</b>

## 15. Subsídios, Doações e Legados à Exploração

A Associação reconheceu, em 2025, os seguintes Subsídios e Doações:

Descrição	2025
Subsídios do Estado e Outros Entes Públicos	24.800,80
Subsídios de Outras Entidades	57.769,18
<b>Total</b>	<b>82.569,98</b>

Atribuídos pelas seguintes Entidades:

Descrição	2025
Instituto Segurança Social	0,00
Instituto Emprego e Formação Profissional	10.870,57
FEDRA (através do INR, I.P.)	13.930,23
Entidades Privadas e Particulares	57.769,18
<b>Total</b>	<b>82.569,98</b>

Em 2025, a APOFEN conseguiu novamente apoio do Instituto Nacional de Reabilitação, IP (INR), mediante resposta positiva à nossa recandidatura a programa de apoio ao funcionamento através da FEDRA.

De salientar que, nos donativos concedidos pelas entidades privadas, se encontra incluído o da Glutamine no âmbito do protocolo assinado com a APOFEN.

De referir, ainda, os donativos atribuídos por empresas dos vários setores de atividade, desde farmácias, clínicas entre outros, o que muito satisfaz esta direção já que estas empresas, continuam a ajudar a APOFEN na prossecução dos seus fins.

## 16. Fornecimentos e Serviços Externos

A repartição dos “Fornecimentos e Serviços Externos”, no período findo em 31 de dezembro de 2025, foi a seguinte:

Descrição	2025
Subcontratos	25.481,30
Serviços Especializados	12.258,61
Materiais	415,65
Energia e Fluídos	1.329,23
Deslocações, Estadas e Transportes	13.858,41

Serviços Diversos	4.819,16
<b>Total</b>	<b>58.157,36</b>

## 17. Gastos com o Pessoal

O número médio de pessoas ao serviço da APOFEN em 31/12/2025 foi de 7, sendo 6 dirigentes.

Os gastos que a Associação incorreu com o pessoal foram os seguintes:

Descrição	2025
<b>Órgão Sociais</b>	<b>0,00</b>
<b>Pessoal</b>	<b>28.325,15</b>
Remunerações	24.723,65
Subsídio de Alimentação	2.838,00
Ajudas de Custo	763,50
<b>Encargos sociais</b>	<b>4.958,85</b>
<b>Seguro de acidentes no trabalho</b>	<b>223,71</b>
<b>Formação</b>	<b>60,00</b>
<b>Outros gastos com pessoal</b>	<b>402,52</b>
<b>Total</b>	<b>33.970,23</b>

## 18. Outros Rendimentos e Ganhos

A rubrica de “Outros Rendimentos e Ganhos”, em 2025 encontra-se dividida da seguinte forma:

Descrição	2025
Correções Relativas a Exercícios Anteriores	0,00
Restituição de impostos (0,5% do IRS consignado 2022)	10.043,36
Outros não especificados	0,00
<b>Total</b>	<b>10.043,36</b>

## 19. Outros Gastos e Perdas

A rubrica de “Outros Gastos e Perdas”, em 2025 encontra-se dividida da seguinte forma:

Descrição	2025
Impostos	56,80
Correções Relativas a Períodos Anteriores	0,00
Quotizações	261,00
Outros Não Especificados	175,48
<b>Total</b>	<b>493,28</b>

## 20. Resultados Financeiros

No período de 2025 foram reconhecidos os seguintes gastos e rendimentos relacionados com juros e similares:

Descrição	2025
Juros e Gastos Similares Suportados	
Juros Suportados	0,00
Outros Gastos e Perdas de Financiamento	0,00
<b>Total</b>	<b>0,00</b>
Juros e Rendimentos Similares Obtidos	
Juros Obtidos	3.025,43
<b>Total</b>	<b>3.025,43</b>
<b>Resultados Financeiros</b>	<b>3.025,43</b>

## 21. Divulgações exigidas por outros diplomas legais

A Associação não apresenta dívidas ao Estado em situação de mora, nos termos do Decreto-Lei 534/80, de 7 de novembro.

Dando cumprimento ao estabelecido no Decreto-Lei 411/91, de 17 de outubro, informa-se que a situação da Associação perante a Segurança Social se encontra regularizada, dentro dos prazos legalmente estipulados.

Os honorários faturados pela administrativa que assegura o secretariado da APOFEN e os honorários referentes à contabilidade organizada em 2025, totalizaram de 9.350,76 € (isento de IVA).

---

## **22. Outras informações consideradas relevantes**

---

A Câmara Municipal de Matosinhos celebrou um contrato de comodato com a APOFEN em 2011, renovável de dois em dois anos, com vista à atribuição de um espaço a título gratuito, que mantém válido até então.

As despesas com eletricidade, água, limpeza, segurança, seguro, e outros, são partilhadas com duas associações que ocupam o mesmo edifício.

## **23. Acontecimentos Após Data de Balanço**

---

Não são conhecidos à data quaisquer eventos subsequentes, com impacto significativo nas demonstrações financeiras de 31 de dezembro de 2025.

Após o encerramento do período, e até à elaboração do presente anexo, não se registaram outros factos suscetíveis de modificar a situação relevada nas contas.

A DIREÇÃO,

Elisabete Maria Lopes Almeida

Vanessa Sofia Lopes Azedo

Sandra Andreia Monteiro Pereira Dias

Ivan Abílio Sumares Correia

Cristiane do Sul Ribeiro